



Regionaal  
Groenprogramma  
2010-2020  
Holland Rijnland





**1 Inleiding 2**

- 1.1 Aanleiding 3
- 1.2 Gebiedsbeschrijving 5
- 1.3 Relatie met andere plannen en partners 5
- 1.4 Reikwijdte en status 7
- 1.5 Leeswijzer 7

**2 Functies, visie en doelstellingen 8**

- 2.1 De functies van groen 9
- 2.2 Visie 2020 10
- 2.3 Doelstellingen 10

**3 Groenblauwe toets voor ruimtelijke projecten 12****4 Uitvoeringsstrategie 14**

- 4.1 Indicatieve projectenlijst 15
- 4.2 Uitvoeringsovereenkomst 17

**5 Monitoring en evaluatie 20**

- 5.1 Monitoring Regionaal Groenprogramma 21
- 5.2 Evaluatie Regionaal Groenprogramma 21
- 5.3 Communicatie 21

**6 Indicatieve projectenlijst per gebiedsprogramma 22**

- 6.1 Projectenlijst A: optie voor eerste uitvoeringsovereenkomsten 24
- 6.2 Projectenlijst B: optie voor uitvoeringsovereenkomsten vanaf 2014 28
- 6.3 Projectenlijst C: overige groenprojecten 30

**Afkortingenlijst 32****Kaarten 34**

- Kaart 1: Topografie en landschappen 36
- Kaart 2: Natuur en water 37
- Kaart 3: Recreatie 38
- Kaart 4: Cultuurhistorie 39
- Kaart 5: Groenvisie Holland Rijnland 2020 40
- Kaart 6: Projectenkaart A-lijst 41

**Bijlagen 42**

- Bijlage 1: Toelichting landschappen Holland Rijnland 44
- Bijlage 2: Vigerend beleid en beleid in ontwikkeling 48
- Bijlage 3: Informatie over financieringsmogelijkheden en subsidies 52
- Bijlage 4: Instrumentenpalet 56
- Bijlage 5: Projectblad 58
- Bijlage 6: Procedure voor uitvoeringsovereenkomsten 60

---

# 1 Inleiding

De regio Holland Rijnland is een aantrekkelijke woonregio met een gevarieerde groene ruimte. Het kustgebied, de bollenteelt, de landgoederen en het veenweide- en plassengebied zijn bepalend voor de regio. De verstedelijking van de afgelopen decennia zet de kwaliteit van het landschap voor woonomgeving, recreatie en landbouw onder druk. Een robuuste groenblauwe structuur is essentieel voor de leefkwaliteit en het vestigingsklimaat in Holland Rijnland. Holland Rijnland heeft een unieke eigen identiteit door de synergie tussen stedelijk en landelijk gebied. De regio wil dit samenspel tussen stad en land behouden waar dat kan en versterken waar dat nodig is.



De groene ruimte om het stedelijk gebied staat hoog op de politieke agenda. Bij Rijk, Zuidvleugel, provincie, regio en gemeenten is landschap onderwerp van discussie. Er is veel over geschreven in visies en beleidsplannen. Echter, tot uitvoering is het tot nu toe te weinig gekomen. Het Regionaal Groenprogramma van Holland Rijnland gaat daarin verandering brengen.

### 1.1 Aanleiding

Bij de oprichting van Holland Rijnland in 2002 is in het Programma van Afspraken opgenomen dat natuur- en landschapswaarden als uitgangspunt dienen voor verdere ruimtelijke ontwikkelingen. De kwaliteit van het landschap dient gewaarborgd te worden. Om deze doelstelling te bereiken is in het Regionaal Investeringsfonds

(RIF) 20 miljoen euro beschikbaar gesteld voor *'de realisatie van het Regionaal Groenprogramma'*. De concept Regionale Structuurvisie 2020 van Holland Rijnland (RSV) onderschrijft de noodzaak om fors te investeren in de groenstructuur van Holland Rijnland. Het doel van deze investering is het maximaal benutten van de groene ruimte voor recreatie, natuur en landbouw, mede ten dienste van de stedelingen. In de RSV worden de ambities van de regio genoemd voor het versterken van de kwaliteiten van de groene ruimte. Hierbij wordt aangesloten op rijks- en provinciaal beleid. In de RSV zijn zeven kernbeslissingen geformuleerd.

Op pagina 4 staan de twee kernbeslissingen uit de Regionale Structuurvisie weergegeven op het terrein van groene kwaliteit en landschap.



### **Groen-blauwe kwaliteit staat centraal**

Bij alle toekomstige ruimtelijke ontwikkelingen in de regio staat het groenblauwe raamwerk centraal en dus wordt de ondergrond gebruikt als onderlegger bij het stedenbouwkundig ontwerp. Om de kwaliteit van het leefmilieu in de regio te handhaven en te verbeteren, moet de ondergrond als leidraad worden gehanteerd. Dat wil zeggen dat groen en water het uitgangspunt zijn bij bijvoorbeeld de inpassing van de RijnlandRoute en centraal staan bij de invulling van de locatie Valkenburg. Daarnaast zal rekening moeten worden gehouden met de gebruiks- en belevingswaarde van de verschillende landschappen die de regio rijk is. Bij nieuwe ruimtelijke ontwikkelingen moet de recreatieve bereikbaarheid van het landschap minimaal gelijk blijven, dan wel verbeterd worden.

#### **Kernbeslissingen:**

Groen-blauwe raamwerk staat centraal bij alle ruimtelijke ontwikkelingen:

- a Creëren van ecologische en recreatieve groene verbindingen tussen kust en Groene Hart: Noordwijk-Leeuwenhorst-Polder Hoogeweg-Kagerplassen-Groene Hart, Braassemmeer en Katwijk/Wassenaar-Papenwegse polder-De Horsten-Duivenvoordecorridor-Vlietlanden-Groene Hart en twee noord-zuidverbindingen: Trekvaart-Kagerplassen-landgoederen-Valkenburg-Duinen en Kagerplassen-Leiden/Leiderdorp-park Cronesteijn-Oostvlietpolder-Vlietlanden.
- b Er wordt een investeringsvoorstel gemaakt voor het regionale groenprogramma waarbij bestaande subsidiestromen en de regionale middelen in het kader van het groendeel van het Regionaal Investeringsfonds worden betrokken.

### **De Bollenstreek, Veenweide en Plassen en Duin, Horst en Weide blijven open**

Holland Rijnland kent een aantal kenmerkende open landschappen, namelijk de Bollenstreek (bloemen/bollen), de Veenweide en Plassen (veeteelt) en een groene (rijks)bufferzone ten zuiden van de Aanengesloten Stedelijke Agglomeratie (Duin, Horst en Weide). Ruimtelijke ontwikkelingen mogen geen inbreuk plegen op die openheid van deze gebieden. In het geval van de Greenport wordt een forse herstructurering uitgevoerd om de landschappelijke kwaliteiten te behouden en te versterken. De verbindingen tussen deze open gebieden wordt verbeterd, conform de Provinciaal Ecologische Hoofdstructuur (PEHS). De bereikbaarheid en toegankelijkheid van deze gebieden voor recreanten en inwoners wordt verbeterd voor recreatief medegebruik (wandelen, fietsen, kanoën), om zo de beleving en het gebruik te bevorderen. Ten behoeve van de gebruikswaarde van deze gebieden wordt de bereikbaarheid voor alle verkeersmodaliteiten verbeterd.

#### **Kernbeslissingen:**

De regio kiest voor blijvende openheid van de Bollenstreek en Veenweide en Plassen:

- a De Greenport Ontwikkeling Maatschappij zet een herstructurering van de Greenport op, waarbij:
  - de hoeveelheid bollengrond gelijk blijft op 2.625 hectare;
  - binnen de Greenport ten minste 158 hectare natuurgebied wordt beschermd;
  - verrommelde bebouwing in het open landschap wordt verwijderd.
- b De agrarische activiteiten zijn drager van het open landschap in de Veenweide en Plassen, en door verbreding met niet-agrarische activiteiten kan de sector versterkt worden en de toegankelijkheid van dit gebied voor recreatie vergroot.

In dit Regionaal Groenprogramma worden de groene ambities van de regio verder uitgewerkt in een visie, doelstellingen en een uitvoeringsstrategie.

## 1.2 Gebiedsbeschrijving

De groene ruimte in Holland Rijnland heeft verschillende functies, zoals landbouw, natuur, water, recreatie, toerisme, cultuur(historie), wonen en werken. In dit Regionaal Groenprogramma wordt uitgegaan van het versterken, ontwikkelen en garanderen van de kwaliteit van de bestaande groene ruimte. Het Groenprogramma onderscheidt vijf verschillende landschappen in de regio, allen met hun eigen ontstaansgeschiedenis, karakteristieken en gebruik (zie kaart 1):

- 1 Aaneengesloten Stedelijke Agglomeratie
- 2 De Kustzone
- 3 De Bollenstreek
- 4 Veenweide en Plassen
- 5 Duin, Horst en Weide (deels op grondgebied van Stadsgebied Haaglanden)

Het versterken van de verbindingen tussen de landschappen en het creëren van een groenblauw raamwerk in de hele regio versterkt de onderlinge samenhang en structuur van de landschappen. In bijlage 1 worden de kenmerken van de landschappen nader omschreven. Kaart 2 brengt de huidige situatie in beeld van de bestaande en begrensde natuur en water en kaart 3 van recreatie. Op kaart 4 is de cultuurhistorie in beeld gebracht.

## 1.3 Relatie met andere plannen en partners

Bijlage 2 bevat een lijst documenten met vigerend beleid en beleid in ontwikkeling op het gebied van natuur, recreatie, water en inrichting landelijk gebied. Bijlage 3 en 4 geven aanvullende informatie over subsidie- en financieringsmogelijkheden en instrumenten voor inrichting van het landelijk gebied.

### Europa

In de hele regio kan subsidie uit het Europese Plattelandsontwikkelingsprogramma 2007-2013 (POP2) aangevraagd worden (zie bijlage 3). Wijk

en Wouden en het Westelijk Plassengebied zijn in het provinciaal Meerjarenprogramma Landelijk Gebied (pMJP) aangewezen als prioritair gebied. Hier betaalt de provincie Zuid-Holland in principe mee aan POP-projecten. In de rest van de regio moeten de gemeenten (eventueel samen met het hoogheemraadschap) zelf de nationale bijdrage leveren om de Europese subsidie te verkrijgen. Rond Leiden is ook een plaatselijke groep (POP-LEADER), die het lokale initiatief stimuleert en bottom-up projecten, vaak vanuit particulier initiatief, kan voordragen voor POP-subsidie. LEADER is een experimenteel Europees programma waarmee sociaaleconomische impulsen op gebiedsniveau worden gegeven.

### Provincie Zuid-Holland

De provincie Zuid-Holland heeft het provinciaal Meerjarenprogramma Landelijk Gebied (pMJP) opgesteld. Dit programma geeft de richting en prioriteiten voor de besteding het Investeringsbudget Landelijk Gebied (ILG) tot 2014. De provincie Zuid-Holland en de minister van LNV hebben de bestuursovereenkomst ILG afgesloten om de rijksopgave en rijksmedefinanciering van het pMJP vast te leggen. De provincie heeft in het pMJP ook een eigen provinciale opgave. In bijlage 3 zijn de rijks- en provinciale opgaven weergegeven, inclusief de mogelijkheid ILG-medefinanciering te verkrijgen voor regionale projecten. Dit pMJP is in 2009 geactualiseerd. In 2010 is de tussentijdse evaluatie van de bestuurovereenkomst tussen LNV en provincie. Rijk en provincie hebben de afspraken uit de Overeenkomst Zuidvleugel Zichtbaar Groener (ZZG) bevestigd in de bestuursovereenkomst ILG. Holland Rijnland heeft de ZZG medeondertekend en de meeste gemeenten hebben de overeenkomst geratificeerd. In de regio Holland Rijnland gaat het om 301 hectare recreatief groen (Recreatie om de Stad), waaraan Holland Rijnland en de gemeenten meefinancieren. Deze financiering blijft bestaan naast de investeringen in het groen van het RIF. Vanaf 2014 tot 2021 is de tweede ILG-periode, waarvoor Rijk en provincie een nieuwe bestuursovereenkomst ILG zullen sluiten en waarvoor de provincie haar tweede pMJP zal formuleren. Momenteel is een

Provinciale Structuurvisie (PSV) in de maak. Wanneer deze gereed is, wordt nagegaan welke gevolgen de PSV met zich meebrengt voor de uitvoering van dit Regionaal Groenprogramma.

### *Hoogheemraadschap van Rijnland*

Het Hoogheemraadschap van Rijnland heeft in het landelijk gebied een wateropgave in het kader van het Nationaal Bestuursakkoord Water en de Kaderrichtlijn Water, zie bijlage 3. Holland Rijnland zal de samenwerking met het hoogheemraadschap zoeken om deze wateropgave te koppelen aan de groene, blauwe en recreatieve doelstelling van de regio. Per 2010 wordt het nieuwe Waterbeheerplan 2010-2015 van het Hoogheemraadschap van Rijnland van kracht. Gemeenten dienen bij het opstellen van hun gebiedsprogramma en het uitwerken van projecten rekening te houden met dit Waterbeheerplan.

### *Stadsgewest Haaglanden*

De interregionale samenwerking Duin, Horst en Weide behelst het groene gebied tussen Leiden, Den Haag en Zoetermeer op het grondgebied van Stadsgewest Haaglanden en regio Holland Rijnland. In dit gebied zijn de Zuidvleugel-

partners bezig uitwerking te geven aan het concept Landschapspark (uit de Structuurvisie Randstad 2040 (VROM, 2008)). Regio Holland Rijnland en Stadsgewest Haaglanden willen hier met de betrokken gemeenten en maatschappelijke organisaties een projectenorganisatie opzetten om de projecten in dit gebied in nauw overleg te ontwikkelen en uit te voeren. Het Regionaal Structuurplan Haaglanden en Groenvisie Haaglanden zullen hierin een rol spelen.

### *Gemeente Haarlemmermeer/provincie Noord-Holland*

Delen van de Bollenstreek zijn onderdeel van het Inrichtingsprogramma Ringvaart-West (1999) van de API (aanpassingsinrichting) Haarlemmermeér Groen. In 2006 hebben de provincies Noord- en Zuid-Holland de Gebiedsuitwerking Haarlemmermeer-Bollenstreek opgesteld. In dit gebied zal overleg en samenwerking met de aanliggende gemeenten Haarlemmermeer en Bloemendaal (Bennebroek) gezocht worden. Haarlemmermeer is bezig met de Gebiedsuitwerking Westflank Haarlemmermeer. Naast woningbouw en infra zullen recreatief groen en natuur hierin een grote rol spelen. De zes bollengemeenten zijn bezig een





Greenport Ontwikkelingsmaatschappij op te richten en zullen de Intergemeentelijke Structuurvisie en het uitvoeringprogramma in 2009 vaststellen. Deze structuurvisie is een nadere uitwerking van de RSV.

#### 1.4 Reikwijdte en status

Dit Regionaal Groenprogramma beschrijft de visie van de regio op het landschap van Holland Rijnland in 2020. Op basis van deze visie zijn doelstellingen geformuleerd. In de uitvoeringsstrategie wordt beschreven op welke manier de regio deze doelstellingen gaat realiseren. Het Regionaal Groenprogramma heeft op grond van de Wet ruimtelijke ordening geen bindend karakter. Maar doordat het algemeen bestuur (AB) het Regionaal Groenprogramma vaststelt, wordt ervan uitgegaan dat de deelnemende gemeenten zich aan de uit het Regionaal Groenprogramma voortvloeiende afspraken houden. Het Groenprogramma is de basis voor het afsluiten van uitvoeringsovereenkomsten van Holland Rijnland met clustervertegenwoordigers, op basis waarvan Holland Rijnland de RIF-gelden voor groen besteedt aan de strategische regionale groenprojecten. Deze uitvoeringsovereenkomsten zijn juridisch bindend.

Daarnaast is de groentoets in dit programma een toetsingskader voor nieuwe ruimtelijke projecten in de regio. In 2015 vindt een tussentijdse evaluatie plaats van het Groenprogramma.

#### 1.5 Leeswijzer

In hoofdstuk 1 is de aanleiding voor dit Regionaal Groenprogramma verwoord. Daarna zijn het gebied en de relatie met andere plannen kort beschreven. Hoofdstuk 2 begint met de functie van groen en een visie op het landschap van Holland Rijnland in 2020. Vervolgens wordt beschreven welke doelstellingen gerealiseerd moeten worden om deze visie werkelijkheid te maken. Hoofdstuk 3 bevat een groenblauwe toets voor ruimtelijke projecten. Hoofdstuk 4 beschrijft de uitvoeringsstrategie. Hoofdstuk 5 gaat in op monitoring en evaluatie. En tot slot bevat hoofdstuk 6 een indicatieve lijst met projecten. Na hoofdstuk 6 staat een lijst met gebruikte afkortingen. De bijlagen zijn gebundeld in een apart bijlagenboek.



---

## 2 Functies, visie en doelstellingen

Het landschap is belangrijk voor de regio Holland Rijnland, omdat groen het woon- en werkklimaat aantrekkelijk maakt. De diversiteit van de landschappen op korte afstand van elkaar maakt de regio uniek in de Randstad. De regio wil de groene kwaliteit versterken, zodat Holland Rijnland haar bijdrage aan de concurrentiepositie van de Randstad kan vergroten en haar unieke plaats kan verstevigen.



## 2.1 De functies van groen

In een verstedelijkte regio, zoals Holland Rijnland, is landschap onlosmakelijk verbonden aan bebouwd gebied. Groen in en om onze dorpen en steden heeft veel voordelen. Vaak vervult groen meerdere functies en versterken deze functies elkaar.<sup>1)</sup>

### *Stad en land*

Natuur maakt de leefomgeving mooier en prettiger en biedt onderdak aan vogels en andere dieren. Groen in de stad is leefgebied voor plant en dier en speelt een belangrijke rol in het behoud van biodiversiteit.

Een goede verbinding vanuit de stad met groene gebieden verbetert het landschap en voorkomt verrommeling van de ruimtelijke omgeving. Deze verbindingzones kunnen natuur combineren met wandel-, fiets- en vaar-routes. De routes lopen door in bestaande en nieuwe woonwijken en krijgen een karakter dat past bij de streek. De beleving hiervan vergroot de waardering van de stedeling voor het landelijk gebied.

### *Economie*

De bollenvelden, het strand en de duinen, de vaarten en de plassen, het veenweidegebied en de historische stad zijn belangrijke trekpleisters voor toeristen. In deze gebieden is belangstelling voor streekproducten, zoals bollen, bloemen, melk en kaas.

Groen rondom huizen verbetert de kwaliteit van de wijk en verhoogt de waarde van de woningen met circa 5 procent.

Groen zorgt voor een aantrekkelijk vestigingsklimaat voor kennisintensieve en internationale

bedrijven, die op hun beurt weer andere bedrijvigheid aantrekken voor zowel hogere als lagere inkomens.

### *Gezondheid*

Groen biedt ontspanning en verlaagt stress. Slim ingerichte, groene wijken zorgen ervoor dat bewoners meer bewegen. Vooral kinderen spelen vaker buiten als er groen in hun omgeving is. Dat kan zorgen voor 15 procent minder overgewicht en het is goed voor hun sociale ontwikkeling. Voor de actieve vrijetijdsbesteding in het weekend moeten goede fiets-, wandel-, skate- en kanoroutes in de omgeving van bebouwd gebied aanwezig zijn. Gerichte beplanting helpt fijnstof te filteren en de luchtkwaliteit van de stedelijke omgeving te verbeteren, wat problemen aan de luchtwegen vermindert. Uitzicht op groen verlaagt het aantal opnamedagen in ziekenhuizen.

### *Leefbaarheid*

Parken en recreatiegebieden bieden ontmoetingsplekken voor buurtbewoners, vooral belangrijk voor kinderen, jongeren en ouderen. Met stadsbewoners werken aan openbaar groen in hun eigen omgeving, draagt bij aan onderling contact en de sociale cohesie in de buurt. Daarnaast versterkt groen het gevoel van welzijn en veiligheid. Bewoners zien een groene omgeving als aantrekkelijker dan een omgeving zonder bomen of planten.

Een woonomgeving is aantrekkelijker met een groene inrichting, ook voor het woon-werkverkeer. Denk daarbij aan het rustgevende effect van snelwegpanorama's, het plezier van het uitzicht over de bollenvelden of polderlandschap en het majestueuze van laanbeplanting.

1 De waarde van groen, Ministerie van LNV, 2008

## Milieu

Een groene omgeving verhoogt de capaciteit voor wateropvang en -berging, belangrijk in tijden van overvloedige regenval. Planten op daken verbeteren de isolatie en verminderen het energieverbruik. Groen kan geluidsoverlast verminderen, helpt tegen verdroging van de bodem en filtert regenwater dat terechtkomt in grachten, singels en sloten.

Bomen en planten zetten CO<sub>2</sub> (medeverantwoordelijk voor de klimaatverandering) om in zuurstof. Groen dempt op warme dagen de temperatuur in de stad en verbetert daarmee het stadsklimaat.

## 2.2 Visie 2020

In 2020 is Holland Rijnland een aantrekkelijke regio om in te wonen, werken en recreëren dankzij de aanwezigheid van een aantal zeer karakteristieke en verschillende landschappen op zeer korte afstand van elkaar. De stedeling kan via aantrekkelijke fiets-, wandel- en vaar-routes deze groene ruimte bereiken vanuit de stad. De landschappen zijn onderling met elkaar verbonden, zowel recreatief als ecologisch. De groenblauwe verbindingen zijn in 2020 uitgegroeid tot doorgaande verbindingen voor natuur en water. Waar mogelijk zijn deze toegankelijk voor (water)recreanten. Het karakteristieke open landschap van Holland Rijnland is bereikbaar en toegankelijk voor de inwoners van de regio en recreanten van buiten. De recreanten vinden een gevarieerd aanbod van recreatievoorzieningen en agrotourisme. Cultuurhistorische elementen zijn versterkt en zichtbaar gemaakt. Landbouw is behouden als drager van het open landschap.

Kaart 5 brengt de gewenste groenblauwe structuur en de visie van de regio hierop in beeld. Deze kaart zal tevens dienen als toets voor nieuwe ruimtelijk ontwikkelingen in de regio.

## 2.3 Doelstellingen

In het Regionaal Investeringsfonds (RIF) is voor het Regionaal Groenprogramma 20 miljoen euro gereserveerd. Dit geld is bedoeld voor daadwerkelijke realisatie van strategische groenprogramma's, waar een visie en uitvoeringsplan

aan ten grondslag ligt. Gemeenten zijn zelf verantwoordelijk voor het opstellen van deze visie en het uitvoeringsplan. Met het Regionaal Groenprogramma wil de regio de kwaliteiten van de groene ruimte beschermen, versterken en ontwikkelen, met de nadruk op:

### Groenblauwe en recreatieve structuur

Het versterken van de grote landschappen en het realiseren van verbindingzones daartussen voor natuur, water en/of recreatie, door:

- het realiseren van de groene en recreatieve oost-westverbinding van de kust naar het Groene Hart: van de duinen van Noordwijk tot het Braassemermeer, van de Amsterdamse Waterleidingsduinen naar de Ringvaart van de Haarlemmermeer en van de duinen van Katwijk en Wassenaar naar het Groene Hart;
- het realiseren van de groene en recreatieve noord-zuidverbinding van de Trekvaart naar de duinen ten zuiden van Katwijk en van de Ringvaart van de Haarlemmermeer via de Kagerplassen naar de Vlietlanden;
- het realiseren van ecologische verbindingzones tussen grote aaneengesloten natuurgebieden. Het realiseren van de Ecologische Hoofdstructuur (EHS) is een doelstelling van het Rijk. De provincie Zuid-Holland heeft de plaats en natuurdoelstelling voor de nieuwe natuur en de ecologische verbindingzones van de EHS vastgesteld (zie kaart 2). De EHS en ecologische verbindingzones worden zo veel mogelijk beschermd. Combinaties met bepaalde vormen van recreatie kunnen mogelijk zijn, tenzij de natuurbelangen in het gedrang komen;
- het meewerken aan het realiseren en beschermen van natuurgebieden;
- het verbeteren van de doorgaande vaarverbindingen voor recreatievaart.

### Openheid en zichtlijnen

Het behouden van de openheid van het landelijk gebied, inclusief de zichtlijnen en heldere stadsrandzones, door:

- het behouden van veeteelt in het veenweidegebied en de horsten en de vollegrondsbollenteelt in het bollengebied. Dit zijn de dragers van het open landschap en vormen een buffer

tegen stedelijke ontwikkeling. De gebruiks-, belevings- en toekomstwaarde van het agrarisch cultuurlandschap wordt versterkt door het stimuleren van de verbreding van de landbouwsector met niet-agrarische activiteiten, zoals het recreatief ontsluiten van een gebied;

- het tegengaan van verrommeling door groene herinrichting van het gebied na het verwijderen van verrommelende bebouwing (kotjes, paardenbakken, caravans, stallen, schuren, bedrijfsgebouwen buiten bouwblok), of door deze bebouwing een functie te geven in het landschap of aan te kleden met beplanting;
- het aanleggen van heldere stadsrandzones, die de overgang vormen tussen de stad en het platteland. De stadsrand een passende landschappelijke aankleding geven, waar stedelijk groen uitloopgebied makkelijk bereikbaar is voor de buurtbewoners en die doorgaande routes biedt naar verder gelegen agrarisch gebied.

### *Cultuurhistorie*

Het versterken van de samenhang en herkenbaarheid van cultuurhistorische elementen (zie kaart 4), waarmee de cultuurhistorische waarde van een gebied wordt vergroot, door:

- het gebruikmaken van de cultuurhistorische verkaveling, landgoederen, historische routes, molens en bollenschuren bij de inrichting van het landelijk gebied;
- het behouden en opknappen van karakteristieke windmolens, bollenschuren, boerderijen en authentieke bedrijfsgebouwen voor zover deze in aanmerking komen voor POP2-subsidie;
- het versterken van de landgoederenzone tot een robuuste regionale parkstructuur;
- het geven van een recreatieve functie aan cultuurhistorische elementen/plekken.

### *Recreatief medegebruik*

Het verbeteren van de bereikbaarheid, toegankelijkheid en aantrekkelijkheid van (delen van) het landelijk gebied voor recreatief medegebruik met aandacht voor de stad-landrelatie. In het hoefijzer rond de stedelijke agglomeratie daalt de intensiteit van het recreatief gebruik van de groene ruimte, via de stadsrandzone met als hoofdfunc-

tie recreatie overlopend naar het open agrarisch gebied met recreatief medegebruik, door:

- het creëren van recreatieve knooppunten, transferia en recreatieve routes en netwerken voor langzaam verkeer (wandelen, fietsen, recreatievaart, paardrijden);
- het verbinden van stedelijke groenstructuren met het buitengebied;
- het stimuleren van kleinschalige recreatie-activiteiten, zoals excursies, boerengolf, verkoop streekproducten en kanoverhuur;
- het bevorderen van kleinschalige verblijfsrecreatie, zoals de boerencamping, rest-inn, boerenkamer en hooiberghut.

Om deze doelstellingen te bereiken, is het nodig om functies te combineren. Gezien de grote druk op het landschap wordt bij het realiseren van de doelstellingen gestreefd naar meervoudig gebruik van de groene ruimte voor landbouw, water, natuur, recreatie en cultuurhistorie met behoud van landschappelijke kwaliteiten. Meervoudig ruimtegebruik zal echter niet altijd mogelijk of wenselijk zijn. Natuur en recreatie zijn niet altijd te combineren, weidevogels zijn bijvoorbeeld erg gevoelig voor verstoring. Ook moet de gebiedsgebonden wateropgave een plek krijgen in de ontwikkeling van de groene kwaliteiten. Dit kan door bij de inrichting van het landelijk gebied voor recreatie, natuur, landbouw en landschap gebruik te maken van de plannen voor het realiseren van de wateropgave.



---

# 3 Groenblauwe toets voor ruimtelijke projecten

Bij de oprichting van Holland Rijnland in 2002 is in het Programma van Afspraken opgenomen dat natuur- en landschapswaarden als uitgangspunt dienen voor verdere ruimtelijke ontwikkelingen. De kwaliteit van het landschap dient gewaarborgd te worden. Deze afspraak is erop gericht dat Holland Rijnland haar kwaliteit als groene regio behoudt. In dit hoofdstuk wordt deze afspraak bevestigd en verder uitgewerkt.



Gemeenten toetsen ruimtelijke ingrepen aan kwaliteitseisen voor het landschap en recreatief medegebruik. De kwaliteit van het groen binnen het ruimtelijke plan moet worden beschreven aan de hand van de verschillende functies van groen (zie paragraaf 2.1). Hierbij wordt aangesloten bij het Regionaal Beleidskader Duurzame Stedenbouw van de Milieudienst West-Holland dat alle gemeenten in Holland Rijnland hebben vastgesteld. Dit instrument is bedoeld om de milieumambities en andere duurzaamheidsaspecten een volwaardige plaats te geven in de ontwikkeling van ruimtelijke plannen. Het beleidskader en de ambitietabel worden toegepast bij projecten van meer dan tien woningen en/of één hectare grondoppervlak en/of 5.000 m<sup>2</sup> bedrijvigheid per hectare. Duurzaamheid is hierbij ruim gedefinieerd en staat voor people, planet, profit. Dit betekent dat naast ambities op het gebied van milieu ook maatschappelijke/sociale en economische ambities een plek hebben gekregen in het beleid.

Voor deze groenblauwe toets gelden de volgende richtlijnen en kwaliteitseisen:

- 1 Werken conform het Regionaal Beleidskader Duurzame Stedenbouw, waarbij de ambitietabel de volgende basisambitie definieert voor groen, water en natuur:
  - Voor bedrijfsterreinen geldt dat 15-25 procent van de oppervlakte uit groen bestaat.
  - Per woning of 300 m<sup>2</sup> bedrijfsterrein geldt een norm van 0,9 boom.
  - Per woning of 300 m<sup>2</sup> bedrijfsterrein geldt een norm van 50-75 m<sup>2</sup> openbaar groen<sup>2)</sup>.
  - Differentiatie van groengebieden bij nieuwbouw.
- 2 In de Nota Ruimte is als doelstelling opgenomen om bij uitleglocaties met nieuwbouw een richtgetal van 75 m<sup>2</sup> groen per woning te realiseren.
- 2 Ontwikkeling moet passen binnen het kader van dit Groenprogramma: de visie, de doelstellingen en Groenvisie in kaart 5.
- 3 Geen verstoring van natuur- en recreatiegebieden of verbindingen daartussen door woningbouw, infrastructuur of bedrijventerreinen, tenzij met compensatie.
- 4 Aandacht voor beleving en kwaliteit van water in de wijk of de polder.
- 5 Aandacht voor groen op en aan de rand van bedrijventerreinen, infrastructuur en woningbouw.
- 6 Aandacht voor landschappelijke inpassing van bedrijventerreinen, infrastructuur en woningbouw.
- 7 Bij nieuwe infrastructuur zorgen voor (snel) wegoevergangen, zoals faunapassages (van amfibiegoot tot ecoduct) en fiets- en wandelbruggen.

Gemeenten stellen individueel deze groenblauwe toets vast als toetsingskader voor nieuwe ruimtelijke ontwikkelingen en nemen de richtlijnen op in hun beleid. Het gaat om een zelftoets. Ook bij kleinere projecten adviseren wij deze groenblauwe toets te hanteren. In het geval van strijdige belangen dienen de gemeenteraden aan te geven wat wel en niet kan en/of er compensatiemogelijkheden zijn.

# 4 Uitvoeringsstrategie

Het verleden toont aan dat veel landschapsprojecten niet van de grond komen. Holland Rijnland ziet het ontbreken van een direct verantwoordelijke partij en vaandeldrager als een van de belangrijkste oorzaken hiervoor. Deze uitvoeringsstrategie maakt duidelijk wat Holland Rijnland verwacht van de gemeenten en wat de gemeenten van Holland Rijnland kunnen verwachten. Gekozen is voor een vierjaarlijkse cyclus in de vorm van uitvoeringsovereenkomsten met clustervertegenwoordigers op basis van gebiedsprogramma's. Deze aanpak is gericht op duidelijke verantwoordelijkheden, snelle uitvoering en zichtbare resultaten.





Een cluster van gemeenten, zoals Samen voor Groen, tussen Kagerplassen en Oude Rijn, zorgt voor het opstellen, uitvoeren en monitoren van een gebiedsprogramma. In dit gebiedsprogramma vertaalt het cluster de visie en de doelstellingen van het Regionaal Groenprogramma naar een specifiek gebied en werkt het cluster de projecten in het gebied uit.

Het cluster kiest een clustervertegenwoordiger uit zijn midden, die het gebiedsprogramma of een deel ervan aanmeldt voor opname in een uitvoeringsovereenkomst. Holland Rijnland sluit een uitvoeringsovereenkomst af met de clustervertegenwoordigers op basis van deze gebiedsprogramma's. Een gebiedsprogramma komt pas in aanmerking voor medefinanciering van Holland Rijnland als duidelijk is wie bestuurlijk verantwoordelijk is voor het slagen van het programma en de bijbehorende projecten. Aan het eind van de uitvoeringsovereenkomst wordt per cluster verantwoording afgelegd aan het dagelijks bestuur van Holland Rijnland over de behaalde resultaten. Zie bijlage 6 voor een uitgebreide beschrijving van de procedure.

De groengelden van Holland Rijnland worden in principe ingezet op het grondgebied van de regio. Wanneer projecten aangrenzend aan de regio grote meerwaarde hebben voor Holland Rijnland, kan ook hier een bijdrage aan worden geleverd. Waar dit van toepassing is, wordt dit inzichtelijk gemaakt.

Verder bestaat de uitvoeringsstrategie uit een indicatieve lijst van projecten. De nadruk ligt op de 'schop in de grond'. Daarom gaan we in de indicatieve projectenlijst uit van reeds bestaande projecten, die bijdragen aan de realisatie van de doelstellingen van dit Groenprogramma. Deze projecten worden verder uitgewerkt in de

gebiedsprogramma's. Het realiseren van natuur, cultuurhistorie en recreatief medegebruik op particuliere grond kan hier onderdeel van uitmaken. Bij de evaluatie wordt bekeken of de doelstellingen op deze wijze voldoende worden behaald, of dat andere programma's of projecten moeten worden geïnitieerd.

#### 4.1 Indicatieve projectenlijst

Bij het maken van dit Regionaal Groenprogramma hebben gemeenten programma's en projecten aangemeld. Sommige van deze projecten zijn al uitvoeringsgereed, andere projecten zijn niet meer dan een idee. De indicatieve projectenlijsten in hoofdstuk 6 zijn hiervan het resultaat. Hiermee geeft het Groenprogramma een totaal beeld van alle groenprojecten die gedurende de looptijd van het Groenprogramma in de regio kunnen worden uitgevoerd. Tijdens de evaluatie (zie hoofdstuk 5) kunnen gemeenten deze lijst aanvullen. Gebiedsprogramma's komen in aanmerking voor regionale cofinanciering wanneer zij een aanzienlijke bijdrage leveren aan het realiseren van de doelstellingen in dit Groenprogramma. In paragraaf 4.2 en bijlage 6 zijn de criteria voor opname in een uitvoeringsovereenkomst verder uitgewerkt.

Holland Rijnland bespreekt dit Regionaal Groenprogramma met andere overheden, om zo goed mogelijk gebruik te maken van de bestaande financieringsconstructies van Europa, Rijk, provincie en waterschap.

De projecten zijn verdeeld in drie indicatieve projectenlijsten:

**Projectenlijst A:** projecten die worden beoordeeld voor opname in de uitvoeringsovereenkomsten 2010-2014 en 2012-2016, zie kaart 6.

**Projectenlijst B:** projecten die worden beoordeeld voor opname in een uitvoeringsovereenkomst vanaf 2014. Van deze projecten is momenteel nog onvoldoende informatie beschikbaar om ze te toetsen aan de doelstellingen en criteria van dit Groenprogramma.

**Projectenlijst C:** overige groenprojecten, die in eerste instantie niet in aanmerking komen voor opname in een uitvoeringsovereenkomst. Op deze lijst staan projecten die niet bijdragen aan de regionale doelstellingen van het Groenprogramma (bijvoorbeeld geen inrichting, maar informatievoorziening), projecten gekoppeld aan en als (wettelijke) compensatie voor woningbouw of infrastructuur, en lopende projecten waarvoor financiering al is geregeld, zoals projecten uit de Overeenkomst Zuidvleugel Zichtbaar Groener of de Ecologische Hoofdstructuur. Deze projecten staan in dit programma om een zo volledig mogelijk beeld te geven van de groene plannen in onze regio.

Projecten in de indicatieve projectenlijsten komen in principe als onderdeel van een gebiedsprogramma in aanmerking voor financiering vanuit het RIF, maar kunnen in een latere fase ook weer afvallen. De projecten

zijn in de indicatieve projectenlijst geclusterd per gebied. Voor de clusterindeling wordt aangesloten bij de provinciale landschappen. Op kaart 1 wordt met Duin, Horst en Weide de interregionale samenwerking Duin, Horst en Weide weergegeven. De interregionale samenwerking beslaat het gehele gebied van de rijksbufferzone Den Haag-Leiden-Zoetermeer. Dit betekent dat de volgende clusterindeling wordt gehanteerd:

- Cluster Duin- en Bollenstreek: de kustzone en het bollengebied ten noorden van de stedelijke agglomeratie.
- Cluster Veenweide en Plassen: het veenweide-, plassen- en droogmakerijengebied in het noordoosten van de regio.
- Cluster Aaneengesloten Stedelijke Agglomeratie: het stedelijk gebied van Katwijk tot en met Zoeterwoude-Rijndijk.
- Cluster Duin, Horst en Weide: de kustzone, de horsten en het veenweide gebied tussen Den Haag en Leiden tot aan de Vliet.
- Cluster Land van Wijk en Wouden: het groene gebied vanaf de Vliet het Groene Hart in.

Door de indicatieve projectenlijst wordt in een oogopslag duidelijk welke projecten mogelijk zijn binnen de verschillende gebiedsprogram-



ma's. Voor zover dit nog niet bestaat, moeten gemeenten per gebied tot samenwerking komen (bijvoorbeeld Samen voor Groen en GOM).

### *Particuliere grondeigenaren*

Ongeveer de helft van het grondgebied van Holland Rijnland is agrarisch gebied. Gemeenten zullen niet voor alle projecten de grond willen verwerven. Voor het realiseren van projecten is daarom vaak samenwerking met particuliere grondeigenaren of hun organisaties noodzakelijk. De doelstellingen van dit Groenprogramma op het gebied van openheid, natuur en recreatief medegebruik kunnen alleen worden bereikt met de medewerking van particuliere grondeigenaren, die bereid zijn delen van projecten op hun grond uit te voeren en te beheren of overpad te verlenen. Deze projecten kunnen de vitaliteit van de land- en tuinbouwsector vergroten. Landbouw en vollegrondstuinbouw kunnen dan de dragers van het open landschap blijven en dienen als buffer tegen stedelijke ontwikkeling en verrommeling in het open landschap. Om dit te bereiken kunnen gemeenten er voor kiezen maatschappelijke organisaties en/of het hoogheemraadschap deel te laten nemen aan hun cluster. Als gemeenten (een deel van) een programma willen realiseren in samenwerking met particuliere grondeigenaren, kunnen ze dit opnemen in hun gebiedsprogramma.

De landschappelijke waarde van het agrarische gebied wordt versterkt door:

- 1 het toegankelijk maken van particulier terrein voor extensief recreatief medegebruik, zoals boerenlandpaden, picknickplekken en kano-routes;
- 2 het aantrekkelijker maken van particulier terrein door het toevoegen of opknappen van landschappelijke, cultuurhistorische en recreatieve elementen;
- 3 het vergroten van de ecologische waarde van het particulier terrein, bijvoorbeeld met aanleg natuurvriendelijke akkerranden of paaiplaatsen.

Het aantrekkelijker maken van agrarisch cultuurlandschap, het toevoegen van natuurlijke elementen en het mogelijk maken van klein-

schalige recreatie kost geld. Aangezien het gaat om maatschappelijke diensten die particuliere grondeigenaren uitvoeren, ligt hier een rol voor de overheid. In de gebiedsprogramma's wordt gezorgd voor regionaal maatwerk. Hiervoor wordt aangesloten bij de kaders voor de Europese POP-subsidie, voor zover deze overeenkomen met onze doelen (zie bijlage 3). Zo brengt Holland Rijnland de POP-gelden naar de regio. Uitgesloten is financiering van elementen waarvoor al andere regelingen bestaan, zoals de subsidieregeling voor natuurvriendelijke oevers van het Hoogheemraadschap van Rijnland en de Subsidieregeling Natuur- en Landschapsbeheer van de provincie Zuid-Holland.

Particuliere grondeigenaren (meestal agrariërs) die het beheer van de elementen (bijvoorbeeld kano-uitrustplaats, ecologische oever) op zich nemen, terwijl dit niet tot hun kernactiviteit behoort, verlenen een maatschappelijke dienst. Indien dit beheer niet kan worden gefinancierd via een van de bestaande subsidieregelingen, zal een particulier meestal niet bereid zijn om het beheer op zich te nemen en de aanleg van het element op zijn grond weigeren. Een cluster van gemeenten moet zelf zorg dragen voor de financiering van het beheer en onderhoud dat de particulier uitvoert. De grondgemeente maakt hierbij afspraken met de particuliere grondeigenaar over duurzaam beheer en zorgt voor de controle hiervan.

### **4.2 Uitvoeringsovereenkomst**

Holland Rijnland heeft geld beschikbaar gesteld in het Regionaal Investeringsfonds voor groen. Dit geld besteedt de regio aan gebiedsprogramma's die bijdragen aan het realiseren van de doelstellingen van dit Regionaal Groenprogramma. Het dagelijks bestuur (DB) sluit namens het AB op basis van de doelstellingen van het Regionaal Groenprogramma uitvoeringsovereenkomsten met clustervertegenwoordigers voor de uitvoering van (deel-) gebiedsprogramma's. Clusters van gemeenten zijn verantwoordelijk voor het opstellen en uitvoeren van de gebiedsprogramma's en bijbehorende projecten. Een uitvoeringsovereenkomst heeft een looptijd van vier jaar. Indien nodig stelt het DB ongeveer elke



twee jaar in samenwerking met het ambtelijk overleg Groen de volgende uitvoeringsovereenkomst op. De overeenkomsten overlappen elkaar hierdoor dakpansgewijs in de tijd, zodat de uitvoering ongehinderd door kan gaan. De omvang van de overeenkomst moet dusdanig zijn, dat de (deel-)programma's inderdaad in het vierde jaar gerealiseerd zijn. Het cluster van gemeenten moet hierbij rekening houden met haar uitvoeringscapaciteit en de doorlooptijd van vergunning- en subsidieaanvragen. Voor langlopende programma's<sup>3)</sup> voorziet de overeenkomst in een korte terugblik en doorkijk naar de volgende periode. De procedure wordt verder uitgewerkt in bijlage 6.

Als richtlijn gaan wij uit van een maximale medefinanciering vanuit het RIF van 25 procent van de inrichtingskosten, waarvan 10 procent kan worden besteed aan grondverwerving als dit ook in de Subsidieregeling Landelijk Gebied van de provincie Zuid-Holland subsidiabel is gesteld.

In bijlage 6 is nader uitgewerkt welke kosten vanuit het RIF medefinanciering kunnen krijgen. Indien een cluster voor een programma vanwege een bijzondere omstandigheid een bijdrage van meer dan 25 procent vraagt, zal hierover aparte besluitvorming plaatsvinden in het DB.

Wanneer een programma in aanmerking komt voor subsidie via de Subsidieregeling Landelijk Gebied van de provincie Zuid-Holland (inclusief POP-gelden), kan ten minste de helft van de subsidiabele kosten hiermee worden gefinancierd. In prioritair gebied kan dit oplopen tot 75 procent. De subsidievoorwaarden van de provincie zijn hierbij leidend. De voorwaarden die Holland Rijnland stelt, zijn dat het programma dient bij te dragen aan de doelstellingen van dit Groenprogramma en dat het wordt gerealiseerd conform het voorstel binnen de aangegeven periode. Ook dient alle voortgangsinformatie verstrekt aan de betreffende subsidie-

3 Een programma bestaat uit meerdere projecten die integraal zijn ontwikkeld voor een gebied of doelstelling.

verlener (veelal de provincie), ook ter beschikking te worden gesteld aan Holland Rijnland. Dit om dubbel werk zo veel mogelijk te voorkomen. Ook bij andere subsidies die 50 procent en meer bijdragen, sluit Holland Rijnland aan bij de voorwaarden van deze subsidieverstrekker.

Op basis van de uitvoeringsovereenkomst zegt het DB zijn regionale bijdrage toe voor realisatie van het (deel-)programma. Onderdeel van de uitvoeringsovereenkomst is een toezegging van RIF-gelden voor medefinanciering aan de programma's, inclusief betalingsafspraken. Het cluster is verantwoordelijk voor de uitvoering van het programma en bijbehorende projecten. Het cluster bepaalt welke gemeente de uitvoering op zich neemt of richt hiervoor een uitvoeringsorganisatie op. Aan het eind van de uitvoeringsovereenkomst wordt per cluster verantwoording afgelegd aan het dagelijks bestuur van Holland Rijnland over de behaalde resultaten. Indien het programma niet is gerealiseerd conform de afspraken in de uitvoeringsovereenkomst, gaat de regionale bijdrage terug naar de regio.

Niet alle projecten komen in aanmerking voor medefinanciering vanuit het RIF. Niet in aanmerking komen:

- projecten gekoppeld aan en als (wettelijke) compensatie voor woningbouw of infrastructuur, zoals de RijnlandRoute en RijnGouwelijn;
- lopende projecten waarvoor financiering al is geregeld, zoals projecten uit de Overeenkomst Zuidvleugel Zichtbaar Groener of de Ecologische Hoofdstructuur.

Wanneer deze projecten worden uitgebreid om daarmee beter de doelstellingen van het Groenprogramma te halen, is medefinanciering vanuit het RIF voor deze uitbreiding wel bespreekbaar.



---

# 5 Monitoring en evaluatie

De uitvoering van het Regionaal Groenprogramma loopt van 2010 tot 2020. Tijdens deze periode volgt Holland Rijnland de voortgang en de doelrealisatie. Zo kan Holland Rijnland op tijd bijsturen en inspelen op nieuwe ontwikkelingen. Na afloop van deze periode wordt de uitvoering van het Groenprogramma geëvalueerd.



### 5.1 Monitoring Regionaal Groenprogramma

Om de voortgang van het Regionaal Groenprogramma te volgen en zo nodig bij te kunnen sturen, bespreekt het dagelijks bestuur jaarlijks de stand van zaken van alle lopende uitvoeringsovereenkomsten en groenprojecten. Hiervoor stelt Holland Rijnland in overleg met de gemeenten jaarlijks een voortgangsoverzicht op. Input hiervoor is de voortgangsinformatie die clustervertegenwoordigers aanleveren per programma. Hiervoor stelt Holland Rijnland een format op. Waar mogelijk wordt aangesloten bij de voortgangsrapportages voor de provincie of andere subsidieverstrekkers.

Het Groenprogramma loopt tot 2020, met een uitloop naar 2022, het laatste jaar dat de gemeenten hun bijdrage aan het RIF storten.

### 5.2 Evaluatie Regionaal Groenprogramma

Het algemeen bestuur beoordeelt in 2012 de werking van de Beheersverordening RIF. Het Regionaal Groenprogramma wordt hierin meegenomen als onderdeel van het RIF.

Halverwege de looptijd van het Regionaal Groenprogramma, in 2015, beoordeelt het AB de voortgang van het Groenprogramma op basis van een tussentijdse evaluatie. Hierbij worden vragen beantwoord als: bereiken we met deze projecten onze doelstellingen, wat ontbreekt en zouden we zelf projecten moeten initiëren en/of kwaliteitseisen (bijvoorbeeld breedte ecologische verbindingen) moeten toevoegen? Deze evaluatie maakt het mogelijk om tijdig bij te sturen en zo een evenwichtige doelrealisatie te verkrijgen. Indien voortschrijdend inzicht, nieuwe ontwikkelingen of gewijzigd rijks- of provinciaal beleid

hiertoe aanleiding geeft, zal het AB het Regionaal Groenprogramma, inclusief de indicatieve projectlijsten, herzien op basis van deze evaluatie.

Aan het eind van de looptijd vindt een eind-evaluatie plaats, die ter vaststelling wordt aangeboden aan het AB.

### 5.3 Communicatie

Programma's die zijn opgenomen in een uitvoeringsovereenkomst en dus in aanmerking komen voor medefinanciering vanuit het RIF, zijn verplicht om mee te werken aan communicatieactiviteiten van Holland Rijnland in het kader van het Regionaal Groenprogramma en het jaarlijks aanleveren van voortgangsinformatie. Bij alle communicatie rondom projecten is het logo van Holland Rijnland goed zichtbaar en wordt Holland Rijnland vermeld. Holland Rijnland wordt uitgenodigd voor alle persmomenten en openingen die in het kader van de uitvoeringsovereenkomst worden georganiseerd.



---

# 6 Indicatieve projectenlijst per gebiedsprogramma





### **Projectlijst A**

Projecten die worden beoordeeld in het kader van uitvoeringsovereenkomst 2010-2014 en 2012-2016 (zie kaart 6).

### **Projectlijst B**

Projecten die gedurende de looptijd van het Groenprogramma kunnen worden opgenomen in een uitvoeringsovereenkomst.

### **Projectlijst C**

Overige groenprojecten, die in eerste instantie niet in aanmerking voor opname in een uitvoeringsovereenkomst.

## 6.1 Projectenlijst A: optie voor eerste uitvoeringsovereenkomsten

| Nr.                                             | Project                                                                             | Doelstelling                                                                            | Trekker                                                       |
|-------------------------------------------------|-------------------------------------------------------------------------------------|-----------------------------------------------------------------------------------------|---------------------------------------------------------------|
| <b>A Gebiedsprogramma Duin- en Bollenstreek</b> |                                                                                     |                                                                                         |                                                               |
| 1                                               | Verbinden en opwaarderen (voormalige) landgoederen                                  |                                                                                         |                                                               |
|                                                 | <i>Verbinden en opwaarderen (voormalige) landgoederen</i><br>a Burg. Van Nispenpark | Cultuurhistorie                                                                         | J. van Griensven, wethouder Economische Zaken, Hillegom       |
|                                                 | <i>Verbinden en opwaarderen (voormalige) landgoederen</i><br>b Herstel Hofuin       | Cultuurhistorie                                                                         | J. van Griensven, wethouder Economische Zaken, Hillegom       |
| 2                                               | Oude Hillegommerbeek                                                                | Recreatief medegebruik                                                                  | J. van Griensven, wethouder Economische Zaken, Hillegom       |
| 3                                               | Wandelnetwerk Bollenstreek                                                          |                                                                                         |                                                               |
|                                                 | <i>Wandelnetwerk Bollenstreek</i><br>a NS-wandelroutes                              | Recreatief medegebruik                                                                  | B. Brekelmans, wethouder Economische Zaken en Toerisme, Lisse |
|                                                 | <i>Wandelnetwerk Bollenstreek</i><br>b Uitbreiding ommetjes Lisse                   | Recreatief medegebruik                                                                  | B. Brekelmans, wethouder Economische Zaken en Toerisme, Lisse |
| 4                                               | Landgoederenverbinding Noordwijk Middengebied                                       | Cultuurhistorie / groenblauwe en recreatieve structuur                                  | A. van Rijnberk, wethouder Ruimtelijke Ordening, Noordwijk    |
| 5                                               | Natuur- en belevingswaarde van strand en duin Noordvoort                            | Groenblauwe en recreatieve structuur                                                    | A. van Rijnberk, wethouder Ruimtelijke Ordening, Noordwijk    |
| 6                                               | Roode Molenpolder                                                                   | Recreatief medegebruik / openheid en zichtlijnen                                        | B. Homan, Wethouder Economische Zaken en Toerisme, Teylingen  |
| 7                                               | Eiland Koudenhoorn                                                                  | Groenblauwe en recreatieve structuur / recreatief medegebruik                           | B. Homan, wethouder Economische Zaken en Toerisme, Teylingen  |
| <b>B Gebiedsprogramma Veenweide en Plassen</b>  |                                                                                     |                                                                                         |                                                               |
| 8                                               | Samen voor Groen, tussen Kagerplassen en Oude Rijn                                  |                                                                                         |                                                               |
|                                                 | <i>Samen voor Groen, tussen Kagerplassen en Oude Rijn</i><br>a Polder Achthoven     | Recreatief medegebruik / groenblauwe en recreatieve structuur / openheid en zichtlijnen | J. Steegh, wethouder Verkeer en Milieu, Leiden                |
|                                                 | <i>Samen voor Groen, tussen Kagerplassen en Oude Rijn</i><br>b Boterhuispolder      | Recreatief medegebruik / groenblauwe en recreatieve structuur / openheid en zichtlijnen | J. Steegh, wethouder Verkeer en Milieu, Leiden                |
|                                                 | <i>Samen voor Groen, tussen Kagerplassen en Oude Rijn</i><br>c Ade-gebied           | Recreatief medegebruik / groenblauwe en recreatieve structuur / openheid en zichtlijnen | J. Steegh, wethouder Verkeer en Milieu, Leiden                |

| Korte omschrijving                                                                                                                                                                                                                                                                                                                                    | Kostenraming | Holland Rijnland RIF     | Gemeente  | Partners  |
|-------------------------------------------------------------------------------------------------------------------------------------------------------------------------------------------------------------------------------------------------------------------------------------------------------------------------------------------------------|--------------|--------------------------|-----------|-----------|
| Verbinden en opwaarderen (voormalige) landgoederen Hillegom als onderdeel van de landgoederenzone Leiden-Haarlem.                                                                                                                                                                                                                                     |              |                          |           |           |
| Opwaardering Burg. Van Nispenpark. Stepping stone in de landgoederengordel Leiden-Den Haag. Herinrichten met nadruk op de landschappelijke kenmerken van een oude Buitenplaats, de wateropgave, oorspronkelijke laanbeplanting en het oplossen van de ecologische barrière (N208).                                                                    | € 500.000    | € 125.000<br>2012-2016   | € 125.000 | € 250.000 |
| Oorspronkelijk historisch karakter en inrichting Hoftuin herstellen als onderdeel van de landgoederengordel tussen Haarlem en Leiden. Recreatief rustpunt in de toeristische fietsroutes binnen de Bollenstreek.                                                                                                                                      | € 125.000    | € 31.250<br>2012-2016    | € 62.500  | € 31.250  |
| Revitalisering recreatieve route Oude Hillegommerbeek. Het pad langs de oude Beek is een knelpunt in het fietspaden- knooppuntensysteem van de Bollenstreek.                                                                                                                                                                                          | € 100.000    | € 25.000<br>2012-2016    | € 50.000  | € 25.000  |
| Wandelnetwerk realiseren in de Duin- en Bollenstreek door het aanleggen van dorpsommetjes en langeafstandsverbindingen.                                                                                                                                                                                                                               |              |                          |           |           |
| Wandelmogelijkheden in de Duin- en Bollenstreek vergroten door het aanleggen van NS-wandelroutes tussen een aantal gemeenten. Routes langs landgoederen, kastelen en dorpskernen.                                                                                                                                                                     | € 800.000    | PM<br>2010-2014          | PM        | PM        |
| Realisatie van twee ommetjes in Lisse, rond Dever en rond de Ringdijk, met aandacht voor natuur en recreatie.                                                                                                                                                                                                                                         | € 150.000    | PM<br>2012-2016          | PM        | PM        |
| Versterking Landgoederenverbinding Noordwijk. Het verbinden van enkele landgoederen voor natuur en fiets- en wandelrecreatie.                                                                                                                                                                                                                         | € 250.000    | PM                       | PM        | PM        |
| Verbetering/herstel natuur- en belevingswaarde van strand en duin. Het herstellen van de dynamiek en de natuurwaarde tussen Zandvoort en Noordwijk. Belevingsmogelijkheden van de natuur verder ontwikkelen.                                                                                                                                          | € 100.000    | PM                       | PM        | PM        |
| Recreatief groen in tussengebied Teylingen als stedelijk uitloopgebied en regionaal park: circa 100 hectare landschap (bollenvelden, weiland, water en ruïne Slot Teylingen) ontwikkelen met groen karakter, weidevogel-natuur, varen, wandelpaden en dagrecreatiepunten.                                                                             | € 1.000.000  | PM<br>2010-2014          | PM        | PM        |
| Verbetering/herstel natuur- en belevingswaarde van eiland Koudenhoorn. Upgraden en uitbreiden van de natuurlijke waarden, verbeteren van recreatieve mogelijkheden, verbeteren ecologische structuur en betere ecologische overgang tussen stiltegebied en opengesteld gebied.                                                                        | € 1.450.000  | PM                       | PM        | PM        |
| Het in samenhang inrichten van het plangebied (circa 4.000 hectare) voor extensieve recreatie en natuur. Een aaneengesloten routenetwerk voor fietsers, wandelaars en kanoërs, ecologische verbinding van Kagerplassen tot aan Oude Rijn en educatieve activiteiten.                                                                                  |              |                          |           |           |
| Aanleg van fiets- en wandelpaden en extra noord-zuidverbinding. Wateropgave in het gebied realiseren. Pontjes zorgen voor aansluitingen vanuit de polder op wandel- en fietsroutes in het Groene Hart. Infocentrum HSL omvormen tot een bezoekerscentrum Groene Hart.                                                                                 | € 5.550.410  | € 1.387.602<br>2010-2014 | PM        | PM        |
| Inrichting voor sportieve recreatie (wandel- en fietspaden), natuurbeleving en waterrecreatie. Inrichten natte natuur, creëren van afwisseling van het landschap en het plaatsen van enkele rust- en informatiepunten. Om de verkeersveiligheid bij aantakkingen van routes in de polder te vergroten, zijn verkeersremmende maatregelen voorgesteld. | € 3.874.790  | € 968.698<br>2010-2014   | PM        | PM        |
| Het in samenhang inrichten van het Ade-gebied voor extensieve recreatie en natuur. Een aaneengesloten routenetwerk voor fietsers, wandelaars en kanoërs en een ecologische verbinding van Kagerplassen tot aan Oude Rijn en educatieve activiteiten.                                                                                                  | € 2.855.000  | € 712.500<br>2010-2014   | PM        | PM        |

| Nr.                                                                      | Project                                                                  | Doelstelling                                                  | Trekker                                                         |
|--------------------------------------------------------------------------|--------------------------------------------------------------------------|---------------------------------------------------------------|-----------------------------------------------------------------|
| <b>C Gebiedsprogramma Aaneengesloten Stedelijke Agglomeratie</b>         |                                                                          |                                                               |                                                                 |
| 9                                                                        | Noordoever Oegstgeesterkanaal<br>a Oegstgeest                            | Groenblauwe en recreatieve structuur                          | A. de Kok, wethouder Natuurbeleid, Oegstgeest                   |
| 10                                                                       | Blauwgroene ring rond Leiden (Biodiversiteitsactieplan)                  | Groenblauwe en recreatieve structuur                          | J. Steegh, wethouder Verkeer en Milieu, Leiden                  |
| 11                                                                       | Regionaal archeologisch Park Matilo                                      | Cultuurhistorie                                               | J. de Haan, wethouder Cultuur, Werk en Inkomen, Leiden          |
| 12                                                                       | Stad-landverbinding Leiden West                                          | Recreatief medegebruik / groenblauwe en recreatieve structuur | M. Witteman, wethouder Economie en Sport, Leiden                |
| 13                                                                       | Stad-landverbinding Leiden Noord                                         | Recreatief medegebruik / groenblauwe en recreatieve structuur | P. van Woensel, wethouder Ruimtelijke Ordening, Leiden          |
| <b>D Gebiedsprogramma Duin, Horst en Weide / Land van Wijk en Wouden</b> |                                                                          |                                                               |                                                                 |
| 14                                                                       | Stad-landverbinding Leiden Oost                                          | Recreatief medegebruik / groenblauwe en recreatieve structuur | J. Steegh, wethouder Verkeer en Milieu, Leiden                  |
| 15                                                                       | Oostvlietpolder: fase 1                                                  | Recreatief medegebruik / groenblauwe en recreatieve structuur | M. Witteman, wethouder Economie en Sport, Leiden                |
| 16                                                                       | Recreatief transferium Zoeterwoude                                       | Recreatief medegebruik                                        | M. Ateş, wethouder Ruimtelijke Ordening, Zoeterwoude            |
| 17                                                                       | Ecologische en recreatieve verbindingen Zoeterwoude                      |                                                               |                                                                 |
|                                                                          | <i>Ecologische en recreatieve verbindingen Zoeterwoude</i><br>a Weddepad | Groenblauwe en recreatieve structuur                          | M. Ateş, wethouder Ruimtelijke Ordening, Zoeterwoude            |
|                                                                          | <i>Ecologische en recreatieve verbindingen Zoeterwoude</i><br>b Hellepad | Groenblauwe en recreatieve structuur                          | M. Ateş, wethouder Ruimtelijke Ordening, Zoeterwoude            |
| 18                                                                       | De Grote Zwabber                                                         |                                                               |                                                                 |
|                                                                          | <i>De Grote Zwabber</i><br>a Boardwalk (ingediend door Voorschoten)      | Groenblauwe en recreatieve structuur / recreatief medegebruik | N. Alkemade wethouder Groen en Pact van Duivenvoorde, Wassenaar |

**Totaal:**

| Korte omschrijving                                                                                                                                                                                                                                                                                                                               | Kostenraming                                                       | Holland Rijnland RIF            | Gemeente                                  | Partners                                   |
|--------------------------------------------------------------------------------------------------------------------------------------------------------------------------------------------------------------------------------------------------------------------------------------------------------------------------------------------------|--------------------------------------------------------------------|---------------------------------|-------------------------------------------|--------------------------------------------|
| De aanleg van een doorgaand fiets- en wandelpad langs het kanaal tussen Oegstgeest en Katwijk, gecombineerd met de ontwikkeling van een ecologische verbinding tussen de Veerpolder en de polder Elsgeest (7-12 hectare).                                                                                                                        | € 924.700<br>Op A-lijst onder voorbehoud vervallen ZG-financiering | PM                              | PM                                        | PM                                         |
| Maatregelen ter bevordering van de biodiversiteit in de regio. Pontjes, loopbruggen, natuurvriendelijke oevers, ecologische en wandel- en fietsverbinding en een tunnel zijn gericht op het realiseren van een samenhangend regionaal groen wandel- en fietsnetwerk, het slechten van barrières en verbetering van kwaliteit en belevingswaarde. | € 700.000                                                          | € 175.000<br>2010-2014          | PM                                        | PM                                         |
| Dit archeologisch rijksmonument van 8 hectare bezit een Romeins Castellum. Ontwikkelen van een openbaar groen park met archeologische elementen, als onderdeel van de groene noord-zuidas en Rijnzone waarin regionale openluchtevenementen plaats kunnen vinden.                                                                                | € 5.800.000                                                        | € 3.798.000                     | € 1.450.000<br>2010-2012                  | € 552.000                                  |
| Onderdeel van de realisatie van het Naturalispark (2012-2016) is een groene en recreatieve schakel tussen het centrum van Leiden en de landgoederenzone. Doorgaande fiets- en wandelverbindingen en openbare, groene verblijfsgebieden.                                                                                                          | € 920.000                                                          | € 230.000<br>2012-2016          | 39% gemeente Leiden, universiteit         | 30% provincie ZH<br>6% overige             |
| Creëren van een recreatieve en ecologische stad-landverbinding tussen het centrum van Leiden, de Tuin van Noord en het plassengebied.                                                                                                                                                                                                            | € 1.500.000                                                        | € 375.000<br>2010-2012          | PM                                        | PM                                         |
| Ecologische en recreatieve verbinding onder de A4 van Polderpark Cronesteyn met Zoeterwoudse polders, verbinding tussen Leiden en het Groene Hart. Dit loopt parallel aan de verbreding van de A4.                                                                                                                                               | € 2.000.000                                                        | deel van € 500.000<br>2010-2014 | deel van € 500.000; Zoeterwoude en Leiden | € 1.500.000<br>Recreatief Routenetwerk PZH |
| Het realiseren van circa 38 hectare groen recreatiegebied en enkele recreatieve en ecologische verbindingen. Na verwerving van de laatste gronden en ontwikkeling van het bedrijventerrein versterkt met fase 2, gekoppeld aan de grondexploitatie, en fase 3 uit de ZG-overeenkomst.                                                            | € 2.224.593                                                        | € 556.148<br>2010-2012          | € 268.602<br>(en HHS)                     | PZH<br>€ 1.399.843                         |
| Toegangspoort voor Zoeterwoude en het Groene Hart. Realiseren van een landschappelijk ingepaste overstapmogelijkheid met horeca en recreatieve elementen.                                                                                                                                                                                        | € 800.000                                                          | PM                              | PM                                        | PM                                         |
| Met ecologische en recreatieve verbinding de extensieve recreatiemogelijkheden uitbreiden.                                                                                                                                                                                                                                                       |                                                                    |                                 |                                           |                                            |
| Een ecologische en recreatieve verbinding langs het Weddepad, inclusief informatie- en rustpunten.                                                                                                                                                                                                                                               | € 25.000                                                           | PM                              | PM                                        | PM                                         |
| Een ecologische en recreatieve verbinding langs het Hellepad, inclusief informatie- en rustpunten.                                                                                                                                                                                                                                               | € 60.000<br>Op A-lijst onder voorbehoud vervallen ZG-financiering  |                                 | PM                                        | PM                                         |
| Realiseren van een recreatieve en ecologische verbinding tussen duinen en Groene Hart.                                                                                                                                                                                                                                                           |                                                                    |                                 |                                           |                                            |
| Een doorgaande wandelroute tussen de N44 en de spoorlijn door de Duivenvoordse en Veenzijdse polder. Een ontbrekende schakel in het wandelnetwerk, aangesloten op wandelroutes in het oosten en het westen.                                                                                                                                      | € 700.000                                                          | € 175.000<br>2010-2014          | PM                                        | PM                                         |
|                                                                                                                                                                                                                                                                                                                                                  | <b>€ 29.184.900</b>                                                | <b>€ 7.296.225</b><br>(25%)     |                                           |                                            |

## 6.2 Projectenlijst B: optie voor uitvoeringsovereenkomsten vanaf 2014

| Nr.                                                                  | Project                                                                                                                                                                                                | Doelstelling                                                                                                                                                                                            | Trekker                                                                                                                                                                                                                                                                                                   |
|----------------------------------------------------------------------|--------------------------------------------------------------------------------------------------------------------------------------------------------------------------------------------------------|---------------------------------------------------------------------------------------------------------------------------------------------------------------------------------------------------------|-----------------------------------------------------------------------------------------------------------------------------------------------------------------------------------------------------------------------------------------------------------------------------------------------------------|
| <b>A Gebiedsprogramma Duin- en Bollenstreek</b>                      |                                                                                                                                                                                                        |                                                                                                                                                                                                         |                                                                                                                                                                                                                                                                                                           |
| 19                                                                   | Ecologische verbinding Elsbroekpolder-Elsbroekpark                                                                                                                                                     | Groenblauwe en recreatieve structuur / recreatief medegebruik                                                                                                                                           | J. van Griensven, wethouder Economische Zaken, Hillegom                                                                                                                                                                                                                                                   |
| 20                                                                   | Herstel Leidsevaart                                                                                                                                                                                    | Groenblauwe en recreatieve structuur / recreatief medegebruik                                                                                                                                           | J. van Griensven, wethouder Economische Zaken, Hillegom                                                                                                                                                                                                                                                   |
| 21                                                                   | Ten oosten van de Leidsevaart                                                                                                                                                                          | Openheid en zichtlijnen                                                                                                                                                                                 | J. van Griensven, wethouder Economische Zaken, Hillegom – Project uit te voeren door GOM                                                                                                                                                                                                                  |
| 22                                                                   | Westeinde en Gooweg openhouden/-maken                                                                                                                                                                  | Openheid en zichtlijnen                                                                                                                                                                                 | A. Morsink, wethouder Ruimtelijke Ordening, Noordwijkerhout – Project uit te voeren door GOM                                                                                                                                                                                                              |
| 23                                                                   | Delfweg                                                                                                                                                                                                | Openheid en zichtlijnen                                                                                                                                                                                 | A. Morsink, wethouder ruimtelijke ordening, Noordwijkerhout – Project uit te voeren door GOM                                                                                                                                                                                                              |
| 24                                                                   | Paardenkerkhof                                                                                                                                                                                         | Groenblauwe en recreatieve structuur / openheid en zichtlijnen                                                                                                                                          | A. Morsink, wethouder Ruimtelijke Ordening, Noordwijkerhout – Project uit te voeren door GOM                                                                                                                                                                                                              |
| 25                                                                   | Landschapspark Tespelduyn                                                                                                                                                                              | Recreatief medegebruik                                                                                                                                                                                  | A. Morsink, wethouder Ruimtelijke Ordening, Noordwijkerhout – Project uit te voeren door Stichting Tespelduyn                                                                                                                                                                                             |
| <b>B Gebiedsprogramma Veenweide en Plassen</b>                       |                                                                                                                                                                                                        |                                                                                                                                                                                                         |                                                                                                                                                                                                                                                                                                           |
| 26                                                                   | Recreatief wisselpuntennetwerk Kaag en Braassem                                                                                                                                                        | Recreatief medegebruik                                                                                                                                                                                  | J. uit den Boogaard, wethouder Ruimtelijke Projecten en Recreatie, Kaag en Braassem                                                                                                                                                                                                                       |
| 27                                                                   | Zuidas Wijde Aa / Braassemermeer / Leidsevaart                                                                                                                                                         | Groenblauwe en recreatieve structuur                                                                                                                                                                    | J. uit den Boogaard, wethouder Ruimtelijke Projecten en Recreatie, Kaag en Braassem                                                                                                                                                                                                                       |
| 28                                                                   | Visie Westeinde                                                                                                                                                                                        | Recreatief medegebruik / openheid en zichtlijnen                                                                                                                                                        | J. uit den Boogaard, wethouder Ruimtelijke Projecten en Recreatie, Kaag en Braassem                                                                                                                                                                                                                       |
| <b>C Gebiedsprogramma Aaneengesloten Stedelijke Agglomeratie</b>     |                                                                                                                                                                                                        |                                                                                                                                                                                                         |                                                                                                                                                                                                                                                                                                           |
| 29                                                                   | Groenzone noord-zuid                                                                                                                                                                                   | Groenblauwe en recreatieve structuur                                                                                                                                                                    | D. Binnendijk, wethouder Ruimtelijke Ordening, Katwijk                                                                                                                                                                                                                                                    |
| 30                                                                   | Noordoever Oegstgeesterkanaal<br>b Katwijk / plan de Horn                                                                                                                                              | Groenblauwe en recreatieve structuur                                                                                                                                                                    | D. Binnendijk, wethouder Ruimtelijke Ordening, Katwijk                                                                                                                                                                                                                                                    |
| <b>D Gebiedsprogramma Duin Horst Weide / Land van Wijk en Wouden</b> |                                                                                                                                                                                                        |                                                                                                                                                                                                         |                                                                                                                                                                                                                                                                                                           |
| 31                                                                   | De Grote Zwabber<br><i>De Grote Zwabber:</i><br>b Ecoduct met fietsbrug A44/N44<br><i>De Grote Zwabber:</i><br>c Fietspad naar zee<br><i>De Grote Zwabber:</i><br>d Ecologische recreatieve verbinding | Groenblauwe en recreatieve structuur / recreatief medegebruik<br><br>Groenblauwe en recreatieve structuur / recreatief medegebruik<br><br>Groenblauwe en recreatieve structuur / recreatief medegebruik | H. de Greef, wethouder Ruimtelijke Ordening en Cultuur, Wassenaar (ingediend door Voorschoten)<br><br>N. Alkemade, wethouder Groen en Pact van Duivenvoorde, Wassenaar (ingediend door Voorschoten)<br><br>H. de Greef, wethouder Ruimtelijke Ordening en Cultuur, Wassenaar (ingediend door Voorschoten) |
| 32                                                                   | Rijksbufferzone Mient Kooltuin                                                                                                                                                                         | Recreatief medegebruik / openheid en zichtlijnen                                                                                                                                                        | PM, Projectorganisatie Valkenburg (ingediend door Katwijk)                                                                                                                                                                                                                                                |
| 33                                                                   | Groene zoom langs het spoor Den Haag-Leiden                                                                                                                                                            | Groenblauwe en recreatieve structuur / recreatief medegebruik                                                                                                                                           | B. van Dunné, wethouder Groen en Pact van Duivenvoorde, Voorschoten                                                                                                                                                                                                                                       |
| 34                                                                   | Avontuurlijk groen spelen                                                                                                                                                                              | Recreatief medegebruik                                                                                                                                                                                  | M. Ateş, wethouder Ruimtelijke Ordening, Zoeterwoude                                                                                                                                                                                                                                                      |
| 35                                                                   | Uitplaatsen verspreide glastuinbouwlocaties Zoeterwoude                                                                                                                                                | Openheid en zichtlijnen                                                                                                                                                                                 | PM, Zoeterwoude                                                                                                                                                                                                                                                                                           |
| 36                                                                   | Glassanering Duivenvoordecorridor                                                                                                                                                                      | Openheid en zichtlijnen                                                                                                                                                                                 | H. Tjalma, wethouder Ruimtelijke Ordening, Voorschoten                                                                                                                                                                                                                                                    |

| Korte omschrijving                                                                                                                                                                                                                                                                                                                                                                 | Kostenraming |
|------------------------------------------------------------------------------------------------------------------------------------------------------------------------------------------------------------------------------------------------------------------------------------------------------------------------------------------------------------------------------------|--------------|
| Lokale ecologische verbinding Elsbroekpolder-Elsbroekpark realiseren door middel van de inrichting van een natuuroever. Grotere natuurbeleving voor de burgers en een lokale stepping stone in de EHS.                                                                                                                                                                             | € 200.000    |
| Herstel historisch karakter Leidsevaart. Verwijderen beplanting overeenkomstig oorspronkelijke inrichting. Onverhard (wandel)pad aanbrengen met rustplaatsen op markante vergezichten. Afstemming moet nog gezocht worden met Lisse, Teylingen en Bloemendaal.                                                                                                                     | € 125.000    |
| Opwaardering gebied ten oosten van de Leidsevaart en ten westen van de spoorbaan Haarlem-Leiden, verwijdering verrommeling en landschappelijke inpassing van gebouwen.                                                                                                                                                                                                             | PM           |
| Kwaliteitsverbetering van het bollenlandschap. Open vensters benutten als toeristische uitzichtpunten.                                                                                                                                                                                                                                                                             | PM           |
| Concentratie AHE-bedrijven in combinatie met aanleg ecologische zone. Compensatie van bollengrond. Verbetering van openheid landschap door verplaatsing van bedrijven.                                                                                                                                                                                                             | PM           |
| Ontwikkeling weidevogelnatuur en open graslandkarakter met bijbehorende landschapsontwikkeling.                                                                                                                                                                                                                                                                                    | PM           |
| Opwaardering van het landschap, een impuls voor recreatie en toerisme, waterberging, inpassing voormalige vuilstort en aanleg van ecologische zone. Realisatie van een educatief en promotioneel centrum in combinatie met een uitkijkpunt.                                                                                                                                        | PM           |
| Het ontwikkelen van overstappunten met op elkaar afgestemde fiets-, wandel- en vaarroutes. Mogelijk worden er nieuwe routes ontwikkeld die het gebied ontsluiten.                                                                                                                                                                                                                  | PM           |
| Realiseren van recreatieve routes en elementen in combinatie met ecologische verbinding. Waar mogelijk ook in combinatie met wateropgave.                                                                                                                                                                                                                                          | PM           |
| Landschappelijke kwaliteitsverbetering van de polder, het saneren van de voormalige vuilstort, het creëren van een toeristische jachthaven, het realiseren van een natte ecologische verbindingzone en het aanleggen van recreatieve paden en recreatieve voorzieningen.                                                                                                           | PM           |
| Het realiseren van een groene noord-zuidverbinding door Katwijk, eiland van Katwijk en Middelmors, waardoor een ecologische verbinding wordt gemaakt van Rijnsburg naar Valkenburg.                                                                                                                                                                                                | PM           |
| Het aanbrengen van ontbrekende fietsschakels, extra wandelpaden en de herinrichting van de noordoever van het kanaal voor natuur en waterberging.                                                                                                                                                                                                                                  | PM           |
| Realiseren van een recreatieve en ecologische verbinding tussen duinen en het Groene Hart.                                                                                                                                                                                                                                                                                         |              |
| Het realiseren van een ecologische verbinding en geleidingswerken van de duinen naar het Groene Hart/ Bentwoud over de A44/N44. Hiermee ontstaat voor de bewoners van stedelijke gebieden een interessant natuurgebied.                                                                                                                                                            | € 8.000.000  |
| Het realiseren van een fietsverbinding tussen duinen en het Groene Hart als onderdeel van het ecoduct over de A44/N44. Mogelijk ook fietsverbinding over de A4. Aandacht voor landschappelijke en/of cultuurhistorische beleefplekken.                                                                                                                                             | € 4.500.000  |
| Aansluitend op ecoducten een ecologische verbinding realiseren van de duinen naar het Groene Hart. De grote ecologische verbinding zal bestaan uit leefgebieden en stapstenen met corridors ertussen.                                                                                                                                                                              | € 1.200.000  |
| Het realiseren van een groen recreatiegebied tussen het duingebied en de te realiseren woonwijk op voormalig vliegveld Valkenburg.                                                                                                                                                                                                                                                 | PM           |
| Inrichten en versterken van de groene zoom langs het spoor Den Haag-Leiden en versterken recreatief netwerk. Ontbrekende schakels in fiets- en wandelpaden doortrekken in aansluiting op historische paden en cultuurhistorische elementen, inclusief fietsschakel Ter Wadding.                                                                                                    | PM           |
| Aan de rand van Zoeterwoude in het landelijk gebied is ruimte voor twee avontuurlijke speeldernissen. Op deze openbare plekken kunnen kinderen vanuit de hele regio spelenderwijs de natuur ervaren.                                                                                                                                                                               | PM           |
| Door het uitplaatsen van verspreide glastuinbouwlocaties op de Papeweg, Weidelaan en de Dr. Kortmannstraat (N206) kan de vrijkomende grond heringericht worden voor veenweidegebied en voor agrarische doeleinden in gebruik worden genomen.                                                                                                                                       | € 4.000.000  |
| Glassanering Duivenvoordecorridor. Het uitkopen van tuinbouwbedrijven. Op de plaats van de bedrijven wordt een beperkt aantal woningen teruggebouwd. Op het moment dat veel geld beschikbaar is voor de sanering van bedrijven, hoeven er minder woningen teruggebouwd te worden, waardoor het gebied weer open en groener wordt. Gevraagde bijdrage Holland Rijnland € 7.500.000. | € 30.000.000 |

## 6.3 Projectenlijst C: overige groenprojecten

Deze komen in eerste instantie niet in aanmerking voor opname in een uitvoeringsovereenkomst.

| Nr.                                                   | Project                                                                    | Gemeente               | Korte omschrijving                                                                                                                                                                                                                                                                |
|-------------------------------------------------------|----------------------------------------------------------------------------|------------------------|-----------------------------------------------------------------------------------------------------------------------------------------------------------------------------------------------------------------------------------------------------------------------------------|
| <b>Duin- en Bollenstreek</b>                          |                                                                            |                        |                                                                                                                                                                                                                                                                                   |
| a                                                     | Knelpunten kanoroute                                                       | Hillegom               | Opheffen knelpunten kanoroute.                                                                                                                                                                                                                                                    |
| b                                                     | Versterking hagenstructuur                                                 | Noordwijk              | Hagenstructuur langs Herenweg in Noordwijk (doorgaande noord-zuidverbinding met een fietspad) aanbrengen. Gericht op eenheid in inrichting en voor kleine dieren een alternatieve route in de ecologische landgoederenverbinding om Noordwijk.                                    |
| c                                                     | Beplanting langs wegen                                                     | Noordwijker hout       | Aanbrengen van beplanting langs Schippersvaartweg, Westeinde en Oosterduinen. Hiermee wordt het groene en recreatieve karakter van deze routes hersteld.                                                                                                                          |
| d                                                     | Ecologische verbindingen rond Keukenhof                                    | Lisse en Hillegom      | Het realiseren van een ecologische verbinding tussen het duingebied en Keukenhofbos en tussen Keukenhof en Ringvaart/bosgebied Haarlemmermeer.                                                                                                                                    |
| <b>Veenweide en Plassen</b>                           |                                                                            |                        |                                                                                                                                                                                                                                                                                   |
| e                                                     | Samen voor Groen, tussen Kagerplassen en Oude Rijn                         |                        | Het in samenhang inrichten van het plangebied (circa 4.000 hectare) voor extensieve recreatie en natuur. Een aaneengesloten routenetwerk voor fietsers, wandelaars en kanoërs, ecologische verbinding van Kagerplassen tot aan Oude Rijn en educatieve activiteiten.              |
| d                                                     | Ghoybos (ZZG)                                                              | Kaag en Braassem       | Bestaand productiebos herinrichten als recreatiebos.                                                                                                                                                                                                                              |
| <b>Aaneengesloten Stedelijke Agglomeratie</b>         |                                                                            |                        |                                                                                                                                                                                                                                                                                   |
| f                                                     | MAL Nieuw Rhijngest / 't Duyfrak                                           | Katwijk                | Aan beide zijden van de Oude Rijn worden nieuwbouwlocaties gerealiseerd. Op het Katwijkse deel ('t Duyfrak) wordt een parkachtig gebied gerealiseerd (de Dorpsweide). Op het deel van Oegstgeest (Nieuw Rhijngest) staat in het plan ook een park opgenomen.                      |
| g                                                     | Park het Landgoed                                                          | Oegstgeest             | Park het landgoed is een stepping stone in de landgoederenketen. Het landgoed wordt een parkachtige locatie, omringd door een brede watergang met natuurvriendelijke oevers.                                                                                                      |
| h                                                     | Park Langenakker                                                           | Oegstgeest             | Park Langenakker is een stepping stone in de landgoederenketen en wordt direct verbonden met het park Dorpsweide aan de andere kant van de Oude Rijn. Ook loopt er een regionale fietsroute doorheen. Speerpunt is het vergroten van de toegankelijkheid voor recreatief verkeer. |
| <b>Duin, Horst en Weide / Land van Wijk en Wouden</b> |                                                                            |                        |                                                                                                                                                                                                                                                                                   |
| i                                                     | De grote Zwabber<br><i>De grote Zwabber:</i><br>e Groene Buffer Valkenburg | Wassenaar en Katwijk   | De grote Zwabber, de ecologische verbinding duinen-Groene Hart, haaks op de kust.<br>Recreatieve en groene inrichting van de Groene Buffer Valkenburg (ingediend door Katwijk).                                                                                                   |
| j                                                     | Afronding Valkenburgse Meer                                                | Katwijk / provincie ZH | Fietsverbinding tussen Valkenburgse Meer en Wassenaarse Watering, gekoppeld aan zandwinning door de provincie.                                                                                                                                                                    |



## Motivatie C-lijst

Lokaal project.

Naar verwachting te financieren via de tweede fase van het project Laanbeplanting in de Bollenstreek, waarvoor naast financiering van Holland Rijnland POP2-subsidie is beschikt.

Naar verwachting te financieren via de tweede fase van het project Laanbeplanting in de Bollenstreek, waarvoor naast financiering van Holland Rijnland POP2-subsidie is beschikt.

Onderdeel Ecologische Hoofdstructuur (financiering 100 procent provincie).

Onderdeel Overeenkomst Zuidvleugel Zichtbaar Groener.

Onderdeel Overeenkomst Zuidvleugel Zichtbaar Groener (VINAC).

Onderdeel VINAC en gekoppeld aan grondexploitatie.

Onderdeel VINAC en gekoppeld aan grondexploitatie.

Onderdeel Overeenkomst Zuidvleugel Zichtbaar Groener.

Onderdeel grondexploitatie voor zandwinning.

# Afkortingenlijst

|               |                                                                                 |
|---------------|---------------------------------------------------------------------------------|
| <b>AB</b>     | Algemeen bestuur van Holland Rijnland                                           |
| <b>API</b>    | Aanpassingsinrichting (uit de Landinrichtingswet 1985)                          |
| <b>DB</b>     | Dagelijks bestuur van Holland Rijnland                                          |
| <b>(P)EHS</b> | (Provinciaal) Ecologische Hoofdstructuur                                        |
| <b>EVZ</b>    | Ecologische Verbindingszone                                                     |
| <b>GOM</b>    | Greenport Ontwikkelingsmaatschappij                                             |
| <b>ILG</b>    | Investeringsbudget Landelijk Gebied                                             |
| <b>LEADER</b> | Liaison Entre Actions de Développement de l'Economie Rurale (onderdeel van POP) |
| <b>pMJP</b>   | Provinciaal Meerjarenprogramma Landelijk Gebied 2007-2013                       |
| <b>POP</b>    | (Europees) Plattelandsontwikkelingsprogramma                                    |
| <b>RodS</b>   | Recreatie om de Stad                                                            |
| <b>RIF</b>    | Regionaal Investeringsfonds                                                     |
| <b>RSV</b>    | Regionale Structuurvisie                                                        |
| <b>SMART</b>  | Specifiek, meetbaar, acceptabel, realistisch en tijdgebonden                    |
| <b>WILG</b>   | Wet Inrichting Landelijk Gebied                                                 |
| <b>ZZG</b>    | Zuidvleugel Zichtbaar Groener                                                   |



---

# Kaarten

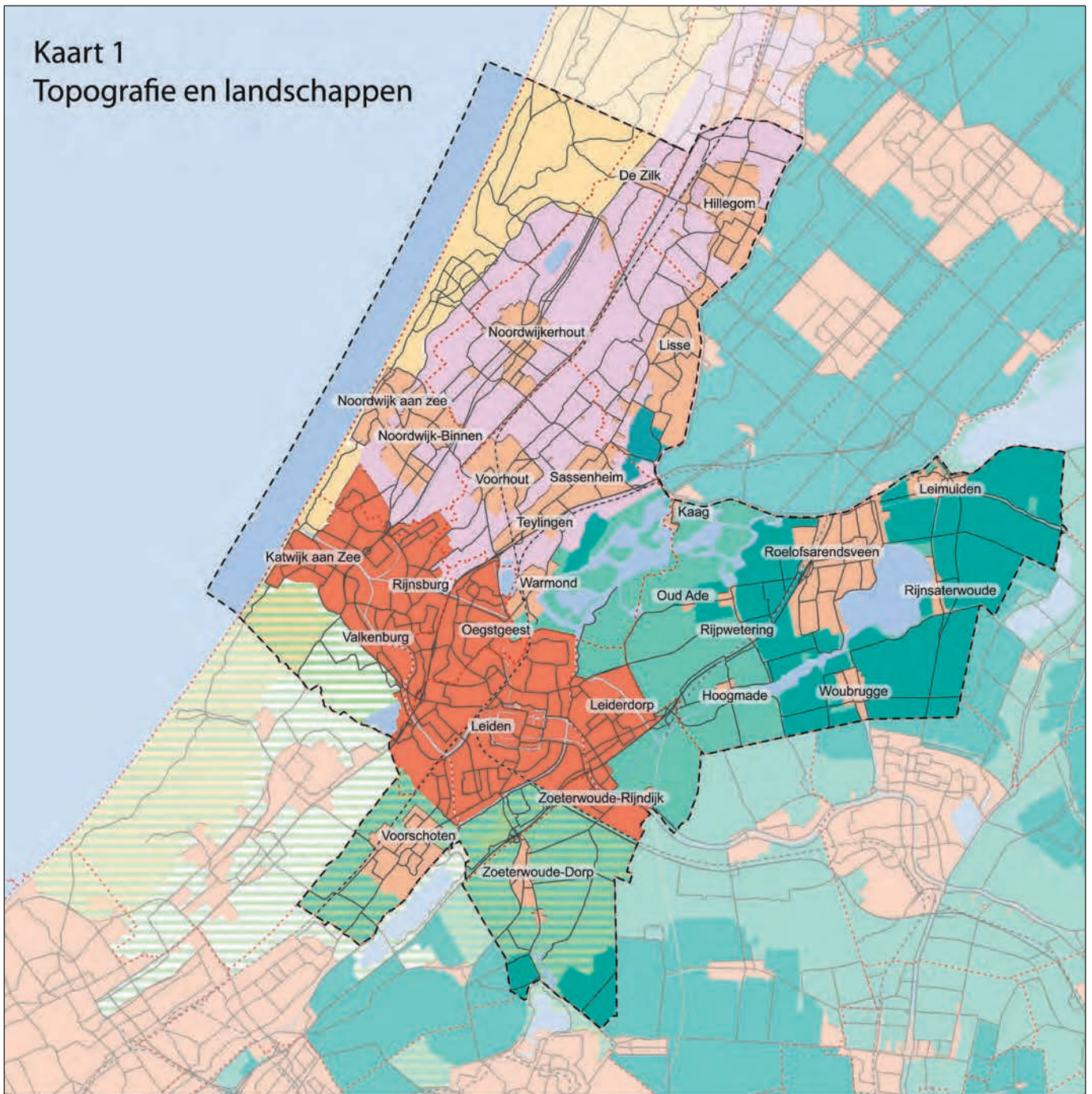
Kaarten

## **Kaarten**

|          |                                  |    |
|----------|----------------------------------|----|
| <b>1</b> | Topografie en landschappen       | 36 |
| <b>2</b> | Natuur en water                  | 37 |
| <b>3</b> | Recreatie                        | 38 |
| <b>4</b> | Cultuurhistorie                  | 39 |
| <b>5</b> | Groenvisie Holland Rijnland 2020 | 40 |
| <b>6</b> | Projectenkaart A-lijst           | 41 |

rtieren

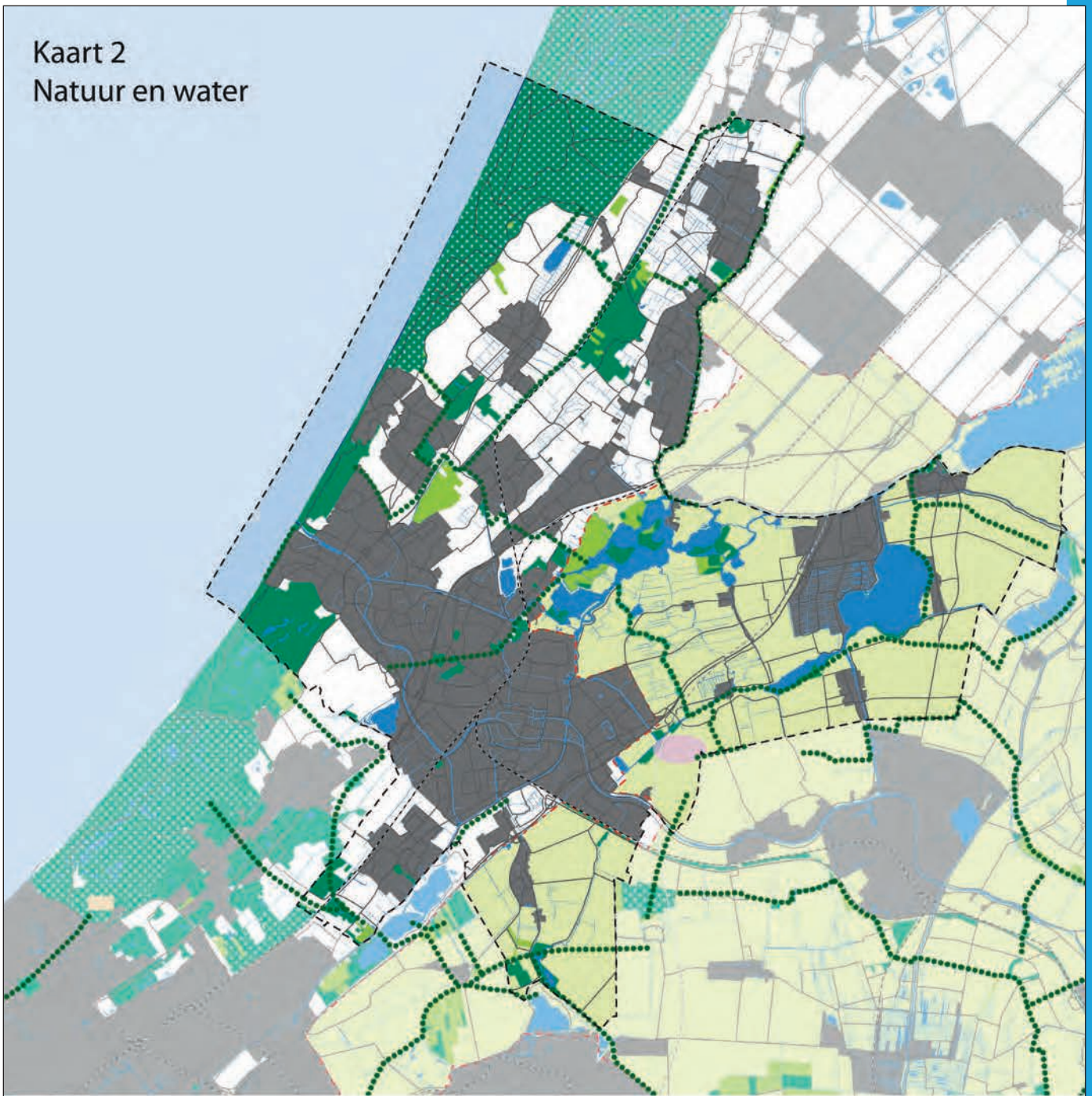
# Kaart 1 Topografie en landschappen



- |                                                                                     |                                        |                                                                                     |                  |
|-------------------------------------------------------------------------------------|----------------------------------------|-------------------------------------------------------------------------------------|------------------|
|  | Kustzone                               |  | Bebouwing        |
|  | Bollenstreek                           |  | Wegen            |
|  | Veenweide en plassen                   |  | Water            |
|  | Droogmakerijen                         |  | Spoorwegen       |
|  | Aaneengesloten stedelijke agglomeratie |  | Gemeentengrenzen |
|  | Duin Horst Weide                       |                                                                                     |                  |

Bronnen: © De auteursrechten en databankrechten: Topografische Dienst Kadaster, Emmen

## Kaart 2 Natuur en water

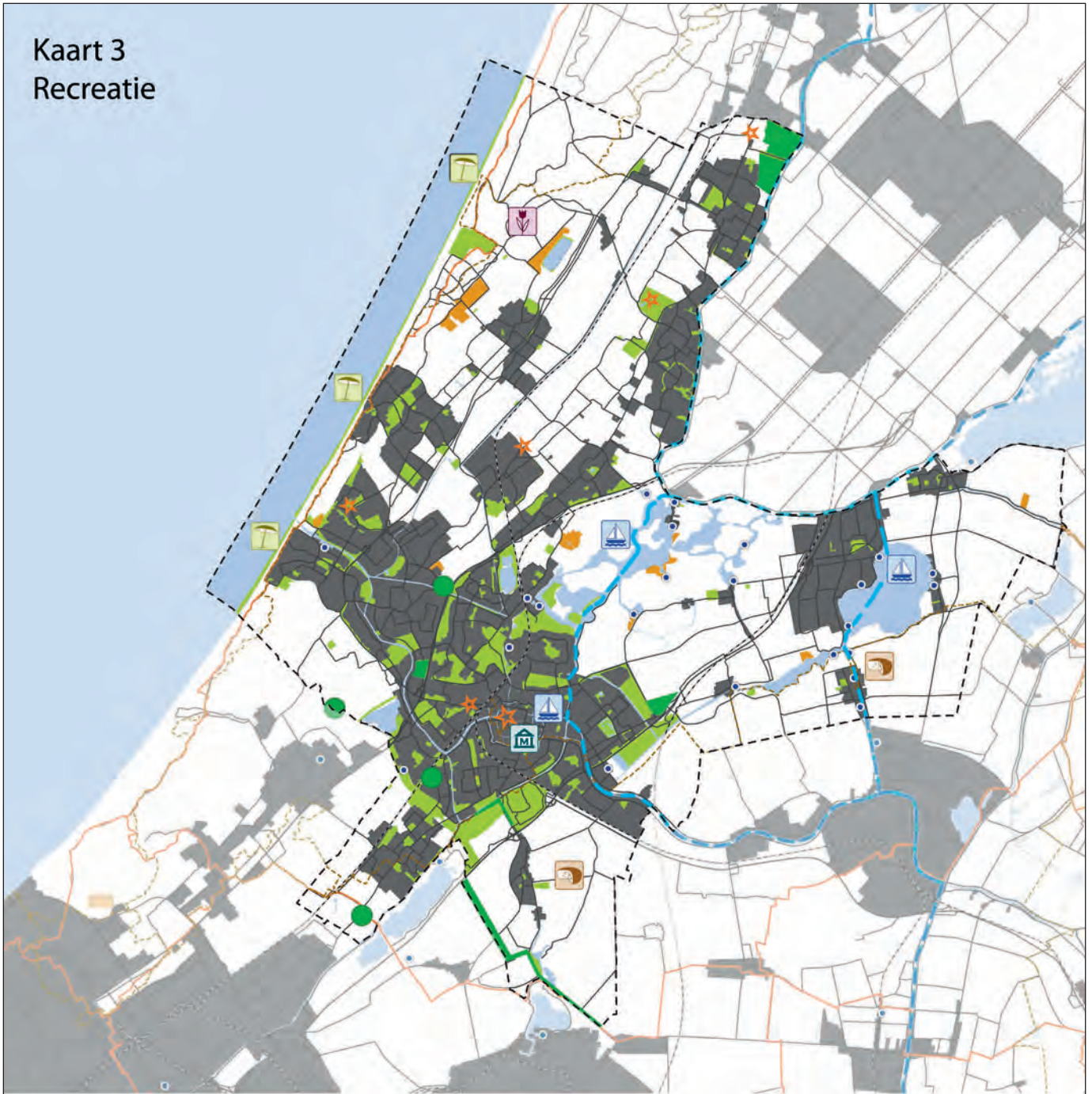


- Oppervlaktewater
- Vernatting
- TOP-gebieden verdroging

- pEHS, bestaand
- pEHS, nieuw
- pEHS, zoekgebied
- Ecologische verbindingzone
- Groene Hart

Bronnen: © De auteursrechten en databankrechten: Topografische Dienst Kadaster, Emmen

# Kaart 3 Recreatie

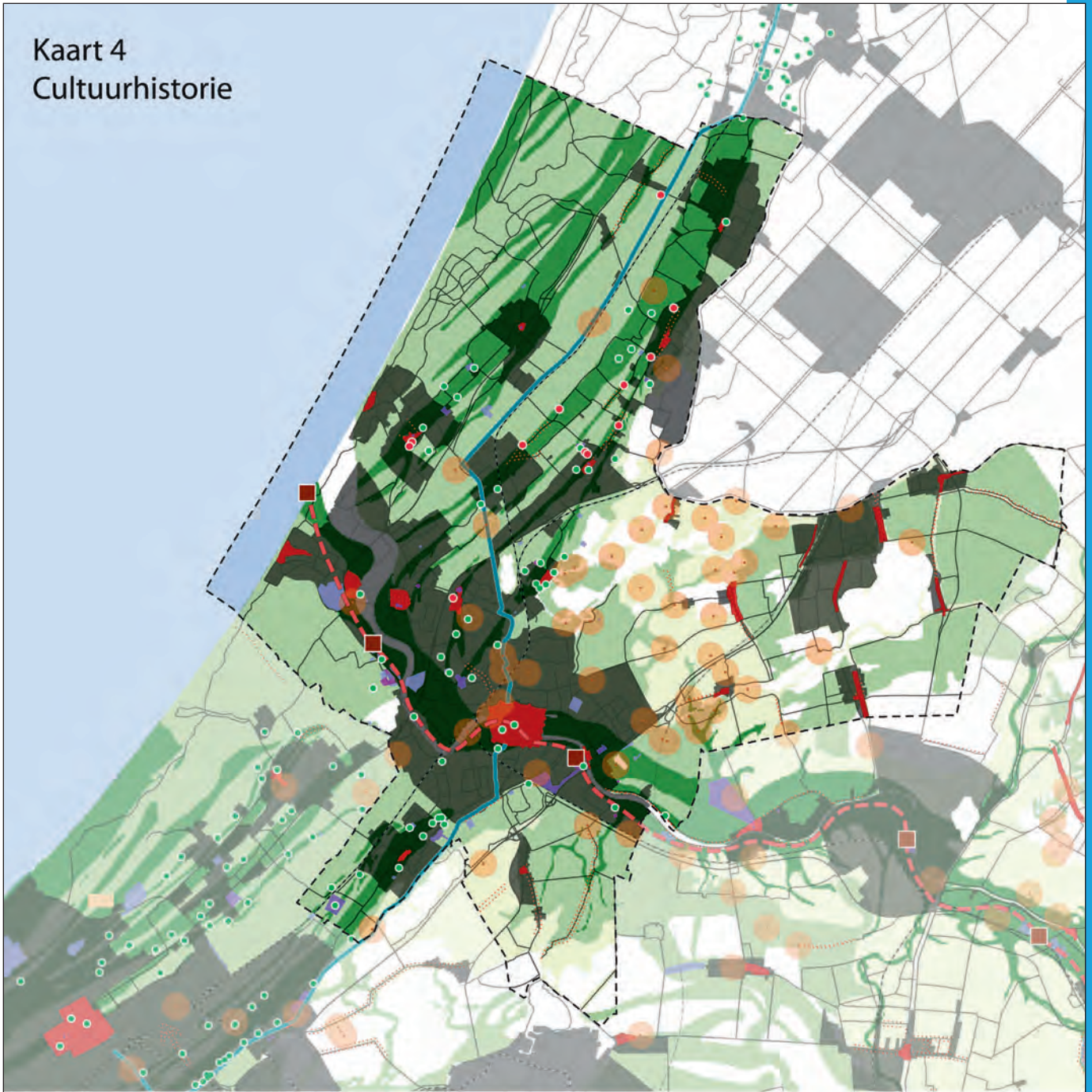


- |                                                                                     |                                       |                                                                                     |                                       |
|-------------------------------------------------------------------------------------|---------------------------------------|-------------------------------------------------------------------------------------|---------------------------------------|
|  | Agrarische recreatie                  |  | Openluchtrecreatie en stedelijk groen |
|  | Waterrecreatie                        |  | Verblijfsrecreatie                    |
|  | Bollenrecreatie: tulp in Bollenstreek |  | Grote recreatieve attracties          |
|  | Stadsrecreatie                        |  | Standemastroutes                      |
|  | Kustrecreatie                         |                                                                                     |                                       |
|  | LAW (langeafstandswandelroutes)       |                                                                                     |                                       |
|  | LAF (langeafstandsfietsroutes)        |                                                                                     |                                       |
|  | Jachthavens                           |                                                                                     |                                       |
|  | Zuidvleugel Zichtbaar Groener         |                                                                                     |                                       |

Bronnen: © De auteursrechten en databankrechten: Topografische Dienst Kadaster, Emmen



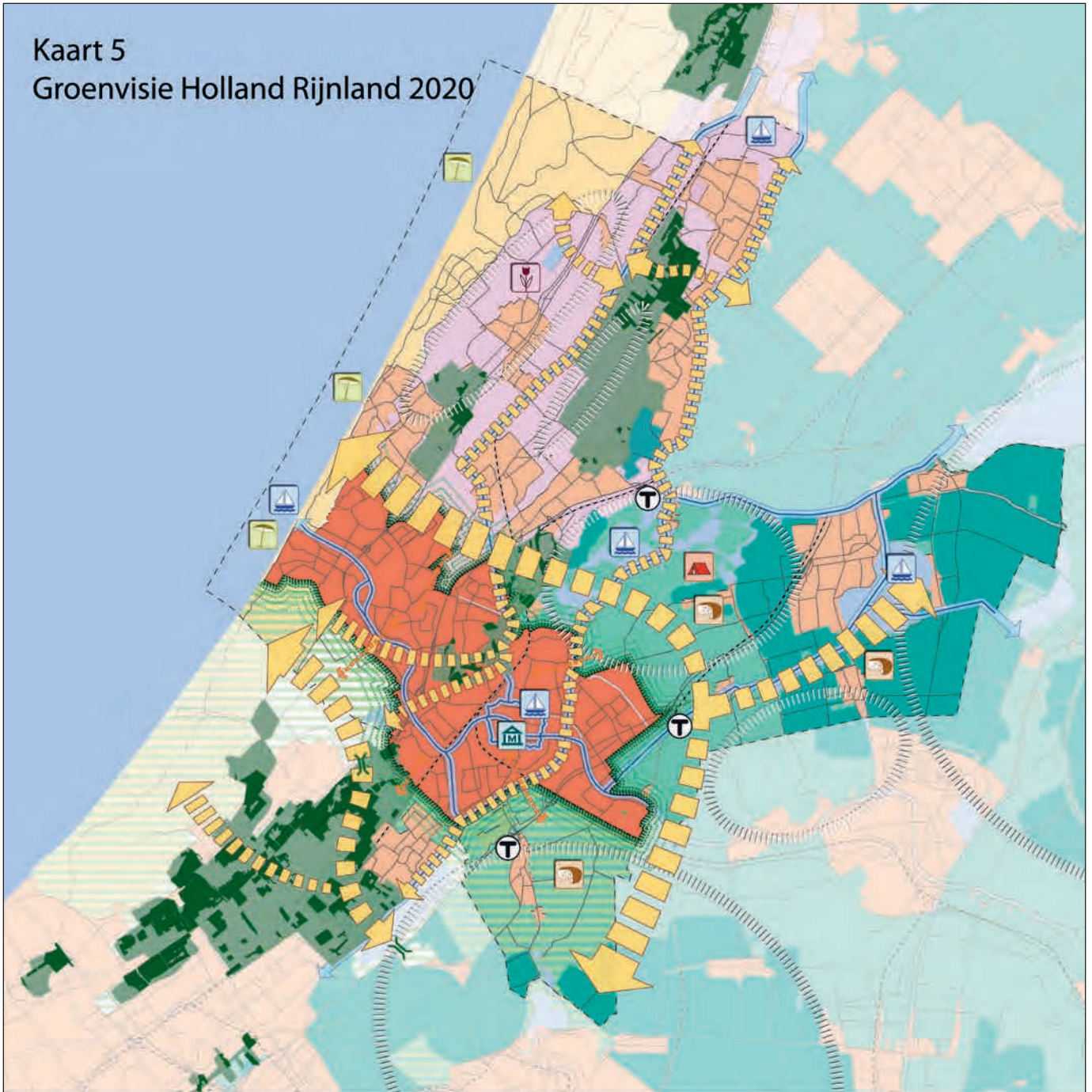
# Kaart 4 Cultuurhistorie



- |                                                                                     |                                                                     |                                                                                     |                                          |
|-------------------------------------------------------------------------------------|---------------------------------------------------------------------|-------------------------------------------------------------------------------------|------------------------------------------|
|  | Historische kernen                                                  |  | Archeologisch monument, beschermd        |
|  | Molens                                                              |  | Archeologisch monument, zeer hoge waarde |
|  | Monumentale bollenschuren                                           |  | Archeologisch monument, hoge waarde      |
|  | Landgoed/buitenplaats                                               |  | Hoge trefkans archeologie                |
|  | Trekvaart                                                           |  | Middelgrote trefkans archeologie         |
|  | Linten<br>(volgens cultuurhistorische kaart provincie Zuid-Holland) |  | Lage trefkans archeologie                |
|  | Limes                                                               |                                                                                     |                                          |
|  | Limesforten                                                         |                                                                                     |                                          |

Bronnen: © De auteursrechten en databankrechten: Topografische Dienst Kadaster, Emmen

# Kaart 5 Groenvisie Holland Rijnland 2020

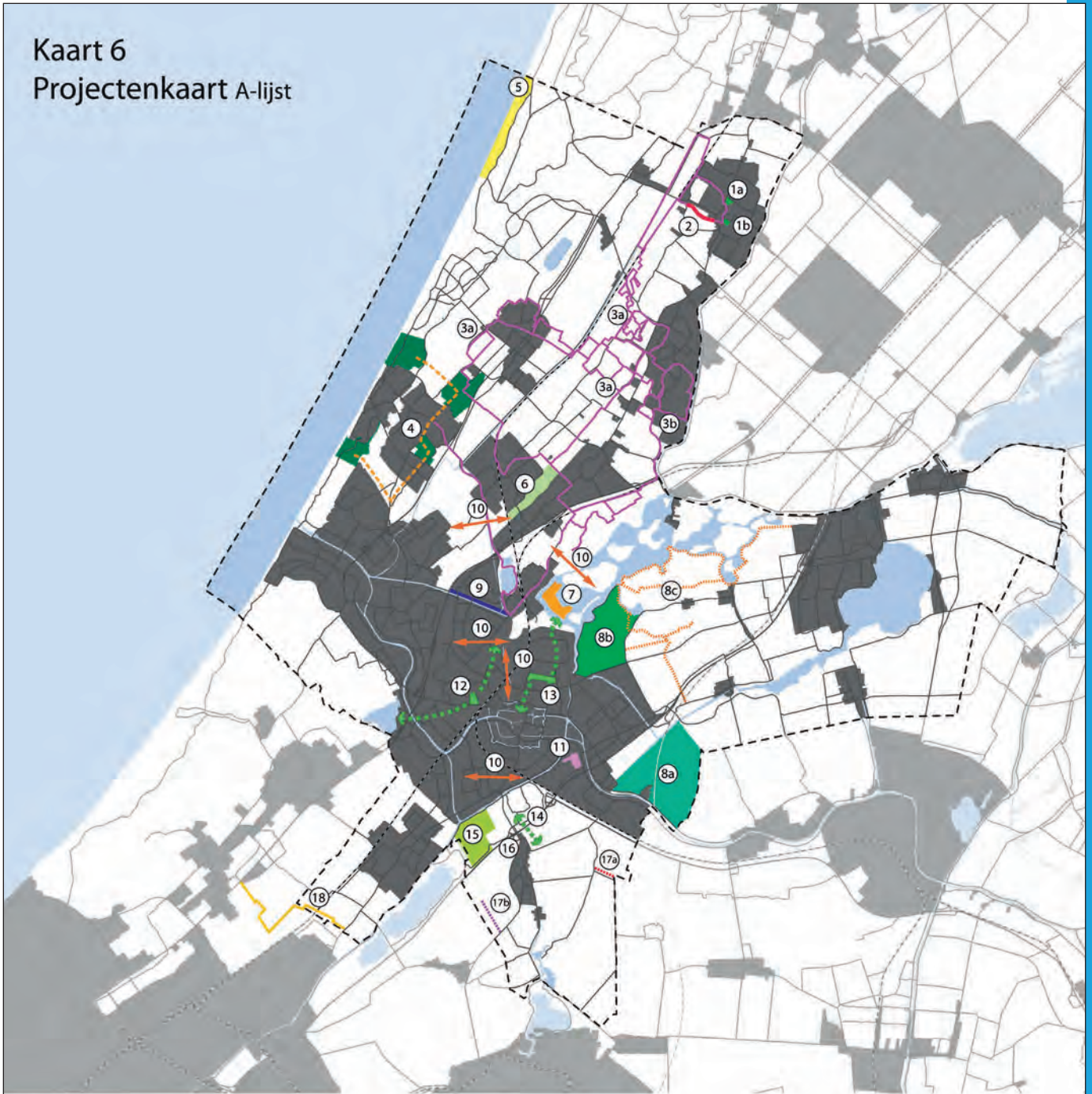


- |                                                                                     |                                                   |                                                                                     |                                                                                                                            |
|-------------------------------------------------------------------------------------|---------------------------------------------------|-------------------------------------------------------------------------------------|----------------------------------------------------------------------------------------------------------------------------|
|  | Kustzone                                          |  | De landgoederenzone, een robuuste regionale park structuur met recreatieve landgoederenroutes                              |
|  | Bollenstreek                                      |  | Hoefijzer om de stad: intensieve recreatie aansluitend aan bebouwd gebied, extensief recreatief medegebruik in open gebied |
|  | Veenweide en plassen                              |  | Ecoducten                                                                                                                  |
|  | Droogmakerijen                                    |  | Recreatieve transferia                                                                                                     |
|  | Aaneengesloten stedelijke agglomeratie            |  | Kleinschalige verblijfsrecreatie                                                                                           |
|  | Duin Horst Weide                                  |  | Agrotourisme                                                                                                               |
|  | Behouden van de openheid van het landelijk gebied |  | Waterrecreatie                                                                                                             |
|  | Groene en recreatieve verbindingen                |  | Kustrecreatie                                                                                                              |
|  | Blauwe en recreatieve verbindingen                |  | Bollenrecreatie                                                                                                            |
|  | Stad/land verbindingen                            |  | Stadsrecreatie                                                                                                             |

Bronnen: © De auteursrechten en databankrechten: Topografische Dienst Kadaster, Emmen



# Kaart 6 Projectenkaart A-lijst



- 1a 1b** Verbinden en opwaarderen (voormalige) landgoederen Hillegom; a. Burg. Van Nispenpark; b. Herstel Hoftuin
- 2** Oude Hillegommerbeek
- 3a 3b** Wandelnetwerk Bollenstreek; a. NS wandelroutes; b. Uitbreiding ommetjes Lisse
- 4** Landgoederenverbinding Noordwijk Middengebied
- 5** natuur- en belevingswaarde van strand en duin Noordvoort
- 6** Roode Molenpolder
- 7** Eiland Koudenhoorn
- 8a** Samen voor groen, tussen Kagerplassen en Oude Rijn  
a. Polder Achthoven
- 8b** b. Boterhuispolder
- 8c** c. Ade gebied
- 9** Noordoever Oegstgeesterkanaal; Oegstgeest
- 10** Blauwgroene ring rond Leiden (Biodiversiteitsactieplan)
- 11** Regionaal, archeologisch Park Matilo
- 12** Stad-land verbinding Leiden West
- 13** Stad-land verbinding Leiden Noord
- 14** Stad-land verbinding Leiden Oost
- 15** Oostvlietpolder fase 1
- 16** Recreatief transferium Zoeterwoude
- 17a** Ecologische en recreatieve verbindingen Zoeterwoude  
a. Weddepad
- 17b** b. Hellepad
- 18** De Grote Zwabber; boardwalk

Bronnen: © De auteursrechten en databankrechten: Topografische Dienst Kadaster, Emmen



---

# Bijlagen

Bijlaga

## **Bijlagen**

|          |                                                         |    |
|----------|---------------------------------------------------------|----|
| <b>1</b> | Toelichting landschappen Holland Rijnland               | 44 |
| <b>2</b> | Vigerend beleid en beleid in ontwikkeling               | 48 |
| <b>3</b> | Informatie over financieringsmogelijkheden en subsidies | 52 |
| <b>4</b> | Instrumentenpalet                                       | 56 |
| <b>5</b> | Projectblad                                             | 58 |
| <b>6</b> | Procedure voor uitvoeringsovereenkomsten                | 60 |

g e r n

# Bijlage 1

## Toelichting landschappen

De groene ruimte in Holland Rijnland heeft verschillende functies: landbouw, natuur, water, recreatie en toerisme, landschap en cultuur(historie). Er worden vijf verschillende landschappen in de regio onderscheiden, allen met hun eigen ontstaansgeschiedenis, karakteristieken en gebruik (zie kaart 1):

- 1 De Kustzone
- 2 De Bollenstreek met een landgoederenzone
- 3 De Veenweide en Plassen en Droogmakerijen
- 4 Aaneengesloten Stedelijke Agglomeratie
- 5 Duin, Horst en Weide (waaronder een deel van het Land van Wijk en Wouden)

### 1 Kustzone

De kustzone van Holland Rijnland strekt zich uit over de gehele lengte van de regio. De duinen vormen een natuurlijk landschap. De duinen maken deel uit van de EHS, zijn deels aangewezen als TOP-gebied verdrogingsbestrijding en Natura 2000-gebied en maken onderdeel uit van een Zwakke Schakel in de kustverdediging. In dit gebied staan bescherming, behoud en versterking van de natuurlijke kwaliteit voorop. Belangrijkste dragers van het landschap zijn verdediging van de Nederlandse kust en waterwinning. Recreatiedruk in het duinengebied is hoog, maar beperkt zich tot aangelegde paden. Op grenzende stranden is sprake van intensieve recreatie. De verdediging van de kust, de waterwinning en de natuur bepalen de inrichting van dit landschap.

**Bodem:** Zand.

**Ontstaan:** Ongeveer duizend jaar geleden is de huidige kustlijn ontstaan.

**Ruimtelijke typering:** Heuvelachtig met veel ruimtelijke variatie, zandduinen bedekt met helmgras en duindoorn, vochtige tot natte

duinvalleien, strand, zee

**Functie:** Natuur (EHS, Natura 2000 en TOP), waterzuivering, kustverdediging, dagrecreatie, cultuurhistorie (Atlantikwall).

**Recreatie:** Strand: massarecreatie strandgangers, zeilen en surfen.

**Duinen:** fietsen, wandelen, paardrijden, skeeleren, mountainbiken, verblijfsrecreatie.

**Natuurlijke structuur:** Zandgebied met typische duinsoorten: zandhagedis, nachtegaal, vos, ree.

### 2 Bollenstreek met landgoederenzone

De Bollenstreek is een cultuurlandschap. De bollen- en bloemteelt en de gerelateerde bedrijvigheid zijn de dragers van dit gebied. In dit gebied staan agrarische herstructurering en schaalvergroting en verbetering landschappelijke kwaliteit door tegengaan van verrommeling (zoals vanuit het Offensief van Teylingen wordt betracht) voorop. Het Rijk heeft dit gebied aangewezen als Greenport. De provincie heeft de Duin- en Bollenstreek aangewezen als provinciaal landschap. Daarnaast wordt een belangrijk element in dit landschap ingenomen door landgoederen zoals Kasteel Keukenhof, 't Huys Dever en Landgoed Nieuw Leeuwenhorst. Toerisme en dagrecreatie zijn goed ontwikkeld, maar kunnen een nog sterkere positie innemen. De noordelijkste punt is begrensd als RodS en vormt een overloop van de RodS in de aangrenzende Haarlemmermeer.

**Bodem:** Zand gemengd met klei en veen.

**Ontstaan:** Eind negentiende eeuw is de binnenduinrandzone voor een groot deel afgegraven en geschikt gemaakt voor de bollenteelt.

**Ruimtelijke typering:** De oude wegen liggen iets verhoogd in het landschap en hier en daar zijn nog de kenmerkende hagen te zien. 's Winters is het land voor een groot deel kaal en bedekt met

# Holland Rijnland

een laag stro, vanaf eind maart tot begin september wisselen de bol- en bloemgewassen elkaar af.

**Functie:** Bollen- en bloemteelt, bollentoeerisme, verblijfsrecreatie (met name in de binnenduinrand).

**Recreatie:** Wandelen, fietsen, dag- en verblijfsrecreatie, het toeristische gezicht van Nederland (Space Expo, Keukenhof), varen.

**Natuurlijke structuur:** Bollengebied met akkerbouwsoorten: gele kwikstaart, veldleeuw-erik en patrijs.

### 3 Veenweide en Plassen en Droogmakerijen

De Veenweide en Plassen en de Droogmakerijen strekken zich uit van Warmond in het westen tot Roelofarendsveen in het oosten en Zoeterwoude in het zuiden, en maken deel uit van het Groene Hart.

Het veenweidegebied is een cultuurlandschap gekarakteriseerd door een dicht slotenpatroon en een beperkte ontwatering. Belangrijkste drager van dit landschap is de melkveehouderij. Voor de winning van turf werd veen uit de veenpolders weggegraven. Wat overbleef waren de polders met veenplassen, met de overgebleven bebouwing langs de randen, de bovenlanden. De plassen werden later weer leeggepompt en ingepolderd. Zo ontstonden tussen 1600 en 1840 diverse droogmakerijen. Rond een droogmakerij ligt een dijk en een ringvaart. De droogmakerij ligt veel lager dan de veenpolders.

Kenmerkend voor de droogmakerij is de rechthoekige en rationele verkaveling, en het rechthoekige wegen- en slotenpatroon. Afhankelijk van de bodem is het gebied in gebruik voor veeteelt en in mindere mate voor akkerbouw. Karakteristiek voor de droogmakerijen zijn het zeer open landschap, de rationele aanleg en de aanwezigheid van bovenlanden. Het gebied

vormt samen met de kust en het plassegebied de contramal van het stedelijk gebied. Het plassegebied is een natuurlandschap. Waterberging en –buffering en recreatie zijn hier belangrijk. De recreatiedruk op dit gebied is zeer hoog en voornamelijk aan het water gerelateerd. Een deel van het plassegebied is EHS, het hele gebied is belangrijk voor de (veen)weidevogels. Het landschap is deels benoemd als nationaal landschap (onderdeel van het Groene Hart) waarmee het (inter)nationaal belang als uniek cultuurlandschap wordt onderstreept. Revitalisatie van de landbouw, het stimuleren van diversificatie van agrarisch inkomen en initiatieven voor plattelandsontwikkeling staan hier voorop. Daarnaast is de toegankelijkheid voor de stedelijke recreant, vooral in het gebied direct grenzend aan het stedelijk gebied, belangrijk. Uitgangspunt daarbij is extensieve recreatie en het behoud van de karakteristieke verkaveling-structuren, boerenhoeves en het openhouden van de zichtlijnen. Eventuele nieuwe kwantitatieve wateropgaven zouden bij voorkeur in het plassegebied gesitueerd moeten worden, om daarmee het plassegebied en de recreatie te versterken. Daarnaast kan natuurlijker beheer van dit gebied (vooral oever) de ecologische kwaliteiten verder versterken en daarmee de beleevingswaarde voor de recreant doen verhogen.

**Bodem:** Veen, zeeklei/rivierklei en plassen (klei en veen).

**Ontstaan:** Veen ontginningen en afgravingen in de middeleeuwen. Vroegmiddeleeuwse blokverkaveling (Boterhuis), laatmiddeleeuwse strokenverkaveling. Kleine woonkernen met historische lintbebouwing en molens langs hoofdwatertangen. Rivier en getijdenkreeken, veenwateringen, plassen als natuurlijke noodoverloop (Kaag, Braassem) en door de zand-

winning ('t Joppe, Valkenburgse Meer, Klinkenbergerplas, Oosterduinse meer). Droogmakerijen tussen 1600 en 1900, verkavelingspatroon van voor de landbouwmechanisatie, molenslag.

**Ruimtelijke typering:** Open gebied met kleinschalige bebouwing, water, molens.

**Functie:** Melkveehouderij, beperkt akkerbouw in droogmakerijen, natuur, water, verbreding agrarisch inkomen (dagrecreatie, streekproducten, zorg, groenblauwe diensten), (water)recreatie, waterberging en –buffering, zandwinning.

**Recreatie:** Wandelen, fietsen, varen, zeilen, zwemmen, vissen, duiken, skeeleren, rust.

**Natuurlijke structuur:** Grasland met weidevogels (grutto, tureluur), veengebied met veel sloten, plassen en moerasstroken. Groot open water met (natuurlijke) oevers (snoek, fuut, aalscholver).

#### 4 Aaneengesloten Stedelijke Agglomeratie

De Aaneengesloten Stedelijk Agglomeratie ligt aan de zuidkant van Holland Rijnland en bestaat uit de gemeenten Leiderdorp, Leiden, Voorschoten, Oegstgeest en Katwijk. De rivier de Oude Rijn verbindt deze gemeenten met elkaar. Het is een stedelijk landschap, waarbij wonen, werken en verblijven de belangrijkste functies zijn. Versterking en ontwikkeling van het vestigingsklimaat zijn hier belangrijk. Het is van wezenlijk belang het stedelijk landschap als zodanig te benoemen om daarmee de relatie met de omliggende landschappen te bevestigen. Om dit landschap vitaal te houden is het van belang dat de relatie met en de toegang tot de omliggende gebieden in stand blijft en versterkt. De positie van groen en blauw komt daarmee vooral tot uitdrukking in de vorm van groene en blauwe verbindingen en bereikbaarheid van de omliggende gebieden, zowel voor zogenaamde rondjes om de stad als voor toegang tot het achterland.

**Bodem:** Delta rivierklei en zeelei, oude strandwallen (zand).

**Ontstaan:** Woongebieden en handelscentra ontstonden op relatief droog gebied en langs waterwegen, dus op rivieroeveren (Oude Rijn) of op de zandgronden (geestgronden) van de strandwallen.

**Ruimtelijke typering:** Bebouwd gebied: hoogbouw, laagbouw, tuinstad, historische dorps- en stadskernen en monumenten.

**Functie:** Wonen, werken, zorgen, stadrecreatie, cultuurhistorie.

**Recreatie:** Toerisme en dagrecreatie, cultuurzoekers, terrasjes, funshoppen, varen, wandelen, fietsen.

**Natuurlijke structuur:** Versteend gebied, dus typisch stadse soorten: gierzwaluw, vleermuizen, ingesloten landgoederen, stadsparken, stadsbomen.

#### 5 Duin, Horst en Weide (waaronder een deel van het Land van Wijk en Wouden)

Het gebied Duin, Horst en Weide wordt gevormd door het buitengebied tussen Den Haag, Leiden en Zoetermeer en ligt in de regio Holland Rijnland en Stadsgewest Haaglanden. Binnen het Pact van Duivenvoorde werken de gemeenten Leidschendam-Voorburg, Voorschoten en Wassenaar samen om hun gezamenlijk buitengebied te ontwikkelen. Momenteel is er een ontwikkeling gaande om het hele groene gebied tussen Leiden, Den Haag en Zoetermeer te ontwikkelen. Het plangebied ligt derhalve in twee regio's: Holland Rijnland en Haaglanden. Het gebied Duin, Horst en Weide vormt een groene enclave te midden van een snel verstedelijkende omgeving. Het Rijk onderkent het belang van dit gebied door het aan te duiden als rijksbufferzone. De provincie onderstreept de betekenis van dit gebied als verbindende ecologische schakel tussen duin en toekomstig Bentwoud, en vandaar via de polder richting de Veluwe. De provincie zet daarom zwaar in op de ontwikkeling van een ecologische verbinding haaks op de kust. In het gebied is sprake van een unieke gradiëntsituatie: haaks op de kust is sprake van een zeldzaam gave landschappelijke en ecologische opeenvolging van landschapstypen. Een groot deel van het gebied is beschermd dorpsgezicht.

**Bodem:** Strandwallen en strandvlaktes: zand, veenweide en droogmakerijen (zie *Veenweide en Plassen en Droogmakerijen*).

**Ontstaan:** Woongebieden en landgoederen zijn ontstaan op de strandwallen en langs het water.



**Ruimtelijke typering:** Zee, vooroever, strand, jonge duinen, duinzoon, strandwallen en strandvlaktenpolder, veenweide.

**Functie:** Recreatie, natuur, wonen, landbouw, landgoederen.

**Recreatie:** Beperkte verblijfsrecreatie, dagrecreatie (Meijndel), wandelen en fietsen, waterrecreatie (Valkenburgse Meer en Vlietlanden), paardrijden, bezoek landgoederen (o.a. Kasteel Duivenvoorde en de Horsten).

**Natuurlijke structuur:** Door zeldzaam gave landschappelijke en ecologische opvolging van landschapstypen is het gebied zowel van betekenis voor soorten die aan het bos verbonden zijn als soorten die aan het open landschap verbonden zijn (oranjetipje, rosse woelmuis, hermelijn, rugstreeppad, boomklever, weidevogels als de tureluur, patrijs, grutto en kluut, vleermuizen).

# Bijlage 2

## Vigerend beleid en beleid

### 1 Europees beleid

- EG Vogelrichtlijn, 1979
- EG Habitatrichtlijn, 1990
- Kaderrichtlijn Water, 2006
- Natura 2000, 2008

### 2 Rijksbeleid

- Nota Ruimte, 2004
- Nota Vitaal Platteland, 2004
- Natuurbeschermingswet, 1998
- Flora- en faunawet, 2002
- Nationaal Bestuursakkoord Water, 2003
- Agenda Vitaal Platteland, Meerjarenprogramma 2007-2013 (MJP), 2005
- Nationaal Landschap Het Groene Hart
- Bufferzonebeleid
- Randstad 2040, 2008

### 3 Provinciaal beleid

- EVZ in Zuid-Holland, 1998
- Provinciaal Milieubeleidsplan
- Provinciaal Waterplan
- Streekplan Zuid-Holland West, 1997
- Nota Regels voor Ruimte
- Agenda Recreatie en Toerisme
- Handelingskader Grond provincie Zuid-Holland, periode 2007-2013, 2007
- Cultureel Erfgoed (cultuurhistorische waardenkaart), 2005
- Nota Natuurbeleid
- Nota Uitvoering Verdrogingsbeleid Zuid-Holland, 2008
- Doen wat werkt, Contourennota Levend Landschap, 2007
- Natuurgebiedsplan Bollenstreek-Ade-Rijnstreek Noord, uitvoering subsidie natuurbeheer, 2003
- Natuurgebiedsplan Duivenvoorde-Leidschendam, uitvoering subsidie natuurbeheer, 2001

- Herijking EHS, 2009/2010
- Provinciaal Meerjarenprogramma Landelijk Gebied (pMJP), 2007-2013, Samen investeren in een leefbaar, aantrekkelijk en duurzaam platteland, 2007
- Nota Economische Perspectieven
- RodS
- Zuidvleugel Zichtbaar Groener, 2005
- Subsiestelsel Natuur- en Landschapsbeheer (SNL), 2010
- Natuurbeheerplan Zuid-Holland, 2009

### 4 Holland Rijnland

- RSV, Holland Rijnland, 2008
- Regionale Structuurvisie, streefbeeld Groen & Blauw, 2006
- Landschapsbeleidsplan Leidse Regio en Warmond, 2002
- Landschapsbeleidsplan Duin- en Bollenstreek, 1997

### 5 Milieudienst West-Holland

- Regionaal Beleidskader Duurzame Stedenbouw, 2005/herziene versie 2009
- Gezamenlijke visie biodiversiteit in en om Leiden, voor en door burgers, 2009

### 6 Gemeentelijke plannen

#### Hillegom

- Structuurvisie Hillegom, 2008
- Stedelijk waterplan Hillegom, 2008
- Groenbeleidsplan, Hillegom, 2008
- Toeristische visie Hillegom, Hillegom meer dan bollen, 2008
- Ruimtelijk perspectief 2030 van Hillegom-Lisse-Noordwijkerhout, 2008
- Concept Intergemeentelijke Structuurvisie Greenport, 2009

# in ontwikkeling

## **Kaag en Braassem**

- Landschapsonwikkelingsplan Rijnstreek, 2009

## **Katwijk**

- BSV (Brede Structuurvisie)
- Groenbeleidsplan 2009-2019
- Integraal Structuurplan Nieuw Valkenburg (ISP), Stuurgroep Locatie Valkenburg, 2008

## **Leiden**

- Structuurvisie Leiden 2030, gemeente Leiden, 2009
- Oostflank, As Leiden-Katwijk, BVR, 2008
- Bestemmingsplan Oostvlietpolder, gemeente Leiden, 2008
- GroenActiePlan (GAP), gemeente Leiden, 2008
- Leven in de stad. Betekenis en toepassing van natuur in de stedelijke omgeving, KNNV uitgeverij, J. Van Zoest en M. Melchers, Utrecht, 2006
- Gedragscode Ruimtelijke Ontwikkelingen in Leiden, gemeente Leiden, 2005
- Ecologisch Beleidsplan Leiden (EBL), gemeente Leiden, 1998
- Bomenverordening, gemeente Leiden, 1996

## **Leiderdorp**

- Groenstructuurplan Leiderdorp, 2000
- Gemeentelijke Ecologische Hoofdstructuur, 2008
- Gebiedsvisie (2008) en inrichtingsplan (2009) Boterhuispolder
- Gebiedsvisie (2008) en inrichtingsplan (2009) Polder Achthoven
- Toekomstvisie 2015, september 2001
- Inrichtingsplan Munnikenpolder, september 2002

## **Lisse**

- Groenatlas Lisse 2008-2017, 2007

## **Noordwijk**

- Natuurbeleidsplan Natuurlijk Noordwijk, februari 2006
- Ruimtelijke Structuurvisie Noordwijk 2030, planning vaststelling juni 2009
- Noordwijk Zeewaardig - Integrale Ruimtelijke Visie voor de kern van Noordwijk aan Zee, planning vaststelling derde kwartaal 2009
- Nieuw Oost - Integrale Ruimtelijke Visie voor het oostelijk deel van Noordwijk, planning vaststelling derde kwartaal 2009
- Groenbeleidsplan, planning vaststelling tweede kwartaal 2009
- Structuurvisie Middengebied Noordwijk, juni 2005

## **Noordwijkerhout**

- Groenstructuurvisie Noordwijkerhout, oktober 2006
- Ruimtelijk Perspectief 2030 van Hillegom-Lisse-Noordwijkerhout, februari 2008
- Concept Intergemeentelijke Structuurvisie Greenport, februari 2009

## **Noordwijkerhout**

- Gemeentelijke groenvisie

## **Oegstgeest**

- Groenbeleidsplan, 2002

## **Teylingen**

- Toekomstvisie Teylingen, 2008
- Ontwikkelingsperspectief recreatie en toerisme Teylingen (2007) en uitvoeringsprogramma (2008)

**Voorschoten**

- Concept groenstructuurplan Voorschoten, planning vaststelling zomer, 2009
- Bestemmingsplan buitengebied, 2007
- Structuurvisie Voorschoten, 2005
- Structuurvisie Duivenvoordecorridor, 2005
- Visiedocument Duin, Horst en Weide, 2005

**Zoeterwoude**

- Structuurvisie Buitengebied, 2009
- Bestemmingsplan Landelijk gebied, ter inzage 2009
- Beeldkwaliteitplan Zoeterwoude, 2001
- Groenbeheerplan Zoeterwoude, 1997



# Bijlage 3

## Informatie over financierings

Binnen Holland Rijnland liggen verschillende rijks- en provinciale opgaven op het gebied van natuur en landschap. Informatie over de kwantitatieve en kwalitatieve opgave (kilometer/hectare/randvoorwaarden) en de daaraan gekoppelde financiële middelen en subsidies zijn te herleiden uit het Nationaal Bestuursakkoord Water (NBW, 2003), de Bestuursovereenkomst ILG (2006) tussen LNV en de provincie Zuid-Holland, de Overeenkomst Zuidvleugel Zichtbaar Groener (2005), het provinciaal Meerjarenprogramma Landelijk Gebied (2006), de Subsidieregeling Landelijk Gebied (2009), het Natuurbeheerplan Zuid-Holland (2009), de Nota Randstad 2040 (2008) en diverse andere beleidsstukken.

### 1 Rijk

- *Ecologische Hoofdstructuur (EHS)*  
Het Rijk heeft op Europees niveau afspraken gemaakt over het handhaven, uitbreiden en robuust verbinden van natuurgebieden. De provincie heeft de gebieden met nieuwe natuur en particulier natuurbeheer begrensd. Financiering loopt via ILG: deelprogramma Natuur en het Subsiestelsel Natuur- en Landschapsbeheer (vanaf 2010).
- *TOP-verdrogingsbestrijding*  
Voor de verbetering van de milieukwaliteit in delen van EHS en Vogel- en Habitatrichtlijngebieden. Financiering loopt via ILG: deelprogramma Natuur.
- *Rijksbufferzone*  
Duin, Horst en Weide beslaat de rijksbufferzone Den Haag-Leiden-Zoetermeer. Het beleid is gericht op het openhouden en tegengaan van stedelijke functies, geen financiering.
- *Nationaal Landschap*  
Het Groene Hart is een van de Nationale Landschappen. Uitvoeringsprogramma Groene Hart via ILG: deelprogramma Vitaal Platteland.

- *Water*

Kaderrichtlijn Water en Nationaal Bestuursakkoord Water zijn leidend voor de wateropgave van het hoogheemraadschap (kwaliteit en kwantiteit). De wateropgave binnen Holland Rijnland is kleinschalig. Het gaat om (enkele) polders waar te weinig oppervlakte water is, in de orde van grootte van 1 tot 2 hectare.

- *Randstad 2040*

Duin, Horst en Weide wordt genoemd als groenblauwe topkwaliteit nabij de stad. Doel is het intensiveren van recreatief gebruik. Hiervoor is vooralsnog geen financiering, behalve bestaande afspraken in de Overeenkomst Zuidvleugel Zichtbaar Groener, ILG: deelprogramma Recreatie.

- *Belvédère*

Behoud door ontwikkeling van cultuurhistorische elementen en landschappen. Subsidieregeling loopt af in 2009, vervolg niet bekend.

- *Fonds Economische Structuurversterking (FES)*

In Nederland gaat ruim 40 procent van de aardgasbaten naar het FES. Dit fonds financiert investeringsprojecten om de economische structuur (o.a. Greenports) te versterken. Naast de al bestaande gebieden infrastructuur en kennis en innovatie (o.a. Bioscience), kan het geld ook gebruikt worden voor projecten in duurzame energie, waterbeheer en ruimtelijke investeringen. De vakministeries beschikken over de medefinanciering met FES-gelden.

### 2 Provincie

Met de invoering van de Wet inrichting landelijk gebied (Wilg) en het Investeringsbudget Landelijk Gebied (ILG) in 2007 hebben de provincies een grotere taak en verantwoordelijkheid gekregen voor de inrichting van het lande-

# mogelijkheden en subsidies

lijk gebied. Hiervoor heeft de provincie Zuid-Holland het provinciaal Meerjarenprogramma Landelijk Gebied 2007-2013 (pMJP) opgesteld. Hierin zijn de rijks- en provinciale opgaven in Zuid-Holland opgedeeld in vijf deelprogramma's. De provincie heeft ook de verantwoordelijkheid voor de besteding van het rijksgeld en het halen van de rijksdoelen binnen dit ILG. Voor de uitvoering van het pMJP heeft de provincie de beschikking over de uitvoeringscapaciteit van Dienst Landelijk Gebied, voert ze zelf projecten uit of verleent ze subsidie aan projecten die bijdragen aan de deelprogramma's. Hiervoor is de Subsidieregeling Landelijk Gebied opgesteld en geratificeerd door LNV. De subsidies uit het Europese Plattelandsontwikkelingsprogramma (POP2) zijn hierin ook verwerkt.

- *Deelprogramma Recreatie*

- Recreatie om de stad: inrichting recreatiegebieden uit ZZG-overeenkomst.
- (Landelijke) routenetwerken: oplossen knelpunten voor fietsen, wandelen en recreatievaren.
- Ontsluiting landelijk gebied: wandelen over boerenland. Dit is in feite een beheersubsidie, die via LAW aangevraagd moet worden. Eventuele inrichtingsmaatregelen voor boerenlandpaden moeten van deze beheersubsidie bekostigd worden of moeten gemeenten/waterschappen of sponsors financieren.

- *Deelprogramma Natuur*

- Begrensde nieuwe natuur, vastgesteld in de natuurgebiedsplannen Bollenstreek-Ade-Rijnstreek Noord (2003) en Duivenvoorde-Leidschendam (2001), beleidsarm overgenomen in het Natuurbeheerplan Zuid-Holland (NBP 2009). Omvormingbeheer, in NBP 2009 valt dit onder kwali-

teitsimpuls van bestaande natuur. Verwerken en inrichten, in NBP 2009 heet dit 'om te vormen tot natuur'.

- Verdroogd natuurgebied zoals vermeld in de door het Rijk goedgekeurde TOP-lijst. Te herstellen verdrogingsgevoelige natuur binnen en nabij Holland Rijnland betreft de Kennemerduinen, Meijendel en Duivenvoorde en Veenzijdse Polder. Maatregelen in en rondom deze gebieden, die voor vernatting binnen de gebieden zorgen (dus ook peilverhoging of open water maken in de duinrand), vallen hieronder.
- Ecologische Verbindingszones (EVZ): dit betreft ecologische verbindingen van 30 tot 50 meter breed, zoals de provincie deze heeft vastgesteld in 1998. De uitvoering hiervan heeft de provincie uitgesteld tot na 2013. Het beheertype natuurvriendelijke oever is in het NBP 2009 niet opengesteld in Zuid-Holland.
- Programma Beheer: Subsidieregelingen Agrarisch Natuurbeheer en Subsidieregeling Natuurbeheer (SAN en SN) zijn vanaf 2010 vervangen door het Subsidiestelsel Natuur- en Landschapsbeheer (SNL) voor agrarisch natuur- en landschapsbeheer en door Kwaliteitsimpuls Natuur en Landschap. Particulier beheer zal vanaf 2011 onder SNL vallen. Het soort natuurbeheer en landschapsbeheer is landelijk vastgesteld in beheertypen. In het Natuurbeheerplan 2009 heeft de provincie hieraan een aantal eigen (typische Zuid-Hollandse) beheertypen toegevoegd en geeft per deelgebied aan welke beheertypen subsidiabel zijn. Er is geen robuuste ecologische verbinding binnen Holland Rijnland. De bestaande natuurgebieden zijn de duinen, in en rond de plassen en de landgoederenzone.

- *Deelprogramma Vitaal Platteland en POP2*  
Hieronder vallen alle POP-maatregelen die de provincie Zuid-Holland heeft opengesteld. Onder POP verdubbelt de EU elke geïnvesteerde Nederlandse euro. Particulieren, stichtingen en verenigingen die activiteiten ontwikkelen en subsidie aanvragen onder POP-maatregelen, moeten altijd ook zelf investeren (tot 65 procent), tenzij zij een overheids-taak uitvoeren. In de prioritare gebieden betaalt de provincie mee. In Holland Rijnland betreft dit Wijk en Wouden/Westelijk Plassen-gebied. In de overige gebieden moet de Nederlandse euro van gemeente en regio of hoogheemraadschap of Rijk komen. De provincie geeft de beschikkingen POP af, daarin ondersteunt Dienst Landelijk Gebied. Het Betaalorgaan handelt de financiën af. De provincie heeft de volgende maatregelen opengesteld:

- Structuurversterking grondgebonden landbouw (maatregel 125)
- Diversificatie naar niet-agrarische activiteiten (maatregel 311)
- Steun voor de oprichting en ontwikkeling van micro-ondernemingen (maatregel 312)
- Bevordering van toeristische activiteiten (maatregel 313)
- Basisvoorzieningen voor de economie en plattelandsbevolking (maatregel 322)
- Dorpsvernieuwing en ontwikkeling (maatregel 322)
- Instandhouding en opwaardering van het landelijk erfgoed (maatregel 323)
- LEADER-aanpak (maatregelen 411/412/413/421/431))
  - Plaatselijke groep Leidse Ommelanden
  - Lokaal initiatief en stimuleren samenwerking

- *Deelprogramma Water*  
Koppelen wateropgave aan recreatie- en natuur-opgave. Wateropgave zelf is van Hoogheem-raadschap van Rijnland.

### 3 Hoogheemraadschap

- *Wateropgave in Holland Rijnland*  
Kwantitatief: kleinschalig op polderniveau. Deze opgave is met het lokaal verbreden van sloten en vaarten op te vangen. Hieraan kan

aangesloten worden met een natuurdoelstel-ling (ecologische oevers). Kwalitatief: o.a. afkoppelen rioleringen en puntlozingen.

- *Subsidie voor aanleg natuurvriendelijke oevers*  
Natuurvriendelijke oevers zijn oevers waarbij naast de waterkerende functie nadrukkelijk rekening gehouden wordt met natuur en landschap. Wanneer een terreinbeheerder of grondeigenaar voldoet aan de eisen gesteld in de algemene regel 5 Natuurvriendelijke oever, kan hij bij het Hoogheemraadschap van Rijnland subsidie aanvragen voor de aanleg van een natuurvriendelijke oever.

### 4 Europese Unie

Naast POP2 en LEADER, die door de nationale Betaalorgaan-constructie vrij toegankelijk gemaakt zijn voor de aanvrager, bestaat er nog een aantal Europese fondsen voor financiering van groene en natuurprojecten (o.a. Europees Fonds voor Regionale Ontwikkeling (EFRO), Interreg, Life+).

De aanvraagprocedures zijn altijd omslachtig en langdurig. Dit maakt dat het alleen rendabel is om hieraan mee te doen als het om grote projecten en grote sommen geld gaat. Ook stellen fondsen vaak eisen aan de samenwerkings-partners.





# Bijlage 4

## Instrumentenpalet

### Beschikbare instrumenten

Hieronder is een overzicht van de beschikbare instrumenten opgenomen die ingezet kunnen worden om de inrichting van het landelijk gebied te faciliteren.

| Instrumenten                                                                                         | Korte typering                                                                                                                                                                                                                                                                                                                                                                                                                                                                                                                                                                           |
|------------------------------------------------------------------------------------------------------|------------------------------------------------------------------------------------------------------------------------------------------------------------------------------------------------------------------------------------------------------------------------------------------------------------------------------------------------------------------------------------------------------------------------------------------------------------------------------------------------------------------------------------------------------------------------------------------|
| <b>Ruimtelijke ordening</b>                                                                          |                                                                                                                                                                                                                                                                                                                                                                                                                                                                                                                                                                                          |
| Herziening bestemmingsplan<br>Nieuwe WRO                                                             | Maatregelen worden in bestemmingsplan overgenomen. Aanleg o.b.v. bestemmingsplan.                                                                                                                                                                                                                                                                                                                                                                                                                                                                                                        |
| <b>Grondverwerving</b>                                                                               |                                                                                                                                                                                                                                                                                                                                                                                                                                                                                                                                                                                          |
| Boerderijverplaatsingsregeling                                                                       | Via het provinciale instrument boerderijverplaatsing worden agrariërs in de gelegenheid gesteld elders hun bedrijf voort te zetten. Dit kan de verwerving bespoedigen, omdat het voor de agrariër financieel aantrekkelijker gemaakt wordt zijn huidige bedrijf te verkopen. Gemeenten kunnen de provincie verzoeken dit in te zetten.                                                                                                                                                                                                                                                   |
| Vrijwillige kavelruil: via kavelruilen zijn reeds verworven gronden naar de juiste locatie te ruilen | Bij dit ruilproces kan tegelijk agrarische structuurversterking plaatsvinden. Kavelruilen kunnen worden ondersteund door instrumenten als een (provinciale) regeling kavelruil (o.a. vergoeding voor notaris- en kadasterkosten en kavelaanvaardingswerken), een (provinciale) boerderijverplaatsingsregeling en een ruilgrondbank.                                                                                                                                                                                                                                                      |
| Volledige schadeloosstelling/onteigening                                                             | Via het gemeentelijk bestemmingsplan kan een onteigeningstraject worden ingezet. Getracht kan worden om via aankoop op basis van volledige schadeloosstelling (onteigeningswaarde) te verwerven en hiermee de onteigeningsprocedure te voorkomen. Door volledige schade-loosstelling is de agrariër in staat om op een andere locatie zijn bedrijf voort te zetten.                                                                                                                                                                                                                      |
| Wilg                                                                                                 | De Wet inrichting landelijk gebied is de opvolger van de Landinrichtingswet en biedt diverse wettelijke mogelijkheden en procedures (zoals planmatige kavelruil, kortingprocedure) om gronden beschikbaar te krijgen voor het tijdig realiseren van ILG-doelen. De provincie kan besluiten tot het toepassen van de Wilg in een daartoe aangewezen gebied. Gemeenten kunnen de provincie hierom verzoeken.                                                                                                                                                                               |
| WVG                                                                                                  | Met het vestigen van een voorkeursrecht gemeenten heeft de overheid recht van eerste koop indien in het gebied waar het voorkeursrecht is gevestigd gronden te koop worden aangeboden. Gemeenten moeten deze gebieden vooraf nauwkeurig begrenzen.                                                                                                                                                                                                                                                                                                                                       |
| Ruilgrondbank                                                                                        | De ruilgrondbank bestaat uit een hoeveelheid (overheids)grond die is in te zetten in een ruilproces (met andere grondeigenaren). Met het ruilproces kunnen doelen als EHS en landbouw-structuurversterking worden gerealiseerd. Gronden die na de ruiling in de ruilgrondbank blijven, kunnen gebruikt worden voor nieuwe kavelruilen. De ruilgrondbank is in principe kostenneutraal omdat de (overheids)grond uit de ruilgrondbank uiteindelijk weer verkocht kan worden. De grote van het benodigde fonds voor de ruilgrondbank is afhankelijk van de hoeveelheid te verwerven grond. |
| Beheergrondbank                                                                                      | Via deze grondbank is het mogelijk dat de overheid gronden koopt om deze vervolgens onder landschapsvoorwaarden in langjarige pacht uit te geven aan agrariërs. Deze grondbank is in nationaal landschap Laag Holland ingezet t.b.v. het beheer van het veenweidelandschap. De beheergrondbank kan, in combinatie met de ruilgrondbank, ook een bijdrage leveren aan de realisatie van de doelen EHS, RodS en landbouw. De grond voor de beheergrondbank blijft in overheidseigendom en vergt een permanente investering.                                                                |

| Instrumenten | Korte typering |
|--------------|----------------|
|--------------|----------------|

### Beheer

|                                                               |                                                                                                                                                                                                    |
|---------------------------------------------------------------|----------------------------------------------------------------------------------------------------------------------------------------------------------------------------------------------------|
| (Provinciaal) Subsiestelsel Natuur- en Landschapsbeheer (SNL) | Vergoeding aan particulieren, boeren en natuur- en landschapsorganisaties voor beheer van natuur en landschapselementen en/of in stand houden van natuurterreinen (vervangt vanaf 2010 SAN en SN). |
|---------------------------------------------------------------|----------------------------------------------------------------------------------------------------------------------------------------------------------------------------------------------------|

### Financiering

|                                    |                                                                                                                                                                                                                                                                                                                                                                                                                                          |
|------------------------------------|------------------------------------------------------------------------------------------------------------------------------------------------------------------------------------------------------------------------------------------------------------------------------------------------------------------------------------------------------------------------------------------------------------------------------------------|
| Rood-voor-Groen                    | Een constructie waarbij een deel van de winst van nieuwe bebouwing wordt aangewend voor aanleg of beheer van het landschap (kan bijvoorbeeld via een landschapsfonds).                                                                                                                                                                                                                                                                   |
| Publiek Private Samenwerking (PPS) | Binnen een project worden publieke en private doelen en middelen gebundeld. Voor beide moet er een meerwaarde in zitten.                                                                                                                                                                                                                                                                                                                 |
| Landschapsfonds                    | Bundeling van private middelen (van bedrijven, burgers) en publieke middelen (van gemeenten, provincies, waterschappen). Verworven middelen worden ingezet voor aanleg óf beheer van natuur, landschap of recreatie, daar waar rijksmiddelen niet bestaan of niet toereikend zijn. Het Landschapsfonds heeft een bestuur dat bestaat uit verschillende partijen, zoals agrariërs, natuurbeschermers, (recreatie) bedrijven en gemeenten. |
| Sponsoring/adoptie                 | Een gift van een bedrijf voor een project, bijvoorbeeld de sponsoring van een wandelpad. Het kan ook gaan om een gift voor natuur en landschap in het algemeen.                                                                                                                                                                                                                                                                          |

# Bijlage 5

## Projectblad

*SMART invullen: specifiek, meetbaar, acceptabel, realistisch en tijdgebonden.*

### 1 Naam project (onderdeel gebiedsprogramma/cluster)

### 2 Gegevens aanvrager

Naam clustervertegenwoordiger, portefeuille, adresgegevens.

Naam uitvoerende organisatie, contactpersoon, adresgegevens.

### 3 Locatie

Kaart en ligging.

### 4 Oppervlakte

Hectare, kilometer en/of aantal elementen (bijvoorbeeld aantal bomen of picknicktafels).

### 5 Toelichting

Korte omschrijving van het project.

### 6 Regionaal belang (meerdere antwoorden mogelijk)

- Het versterken van de grote landschappen en het realiseren van verbindingzones daartussen voor natuur, water en/of recreatie, door \_\_\_\_\_
- Het behouden van de openheid van het landelijk gebied, inclusief de zichtlijnen en heldere stadsrandzones, door \_\_\_\_\_
- Het versterken van de samenhang en herkenbaarheid van cultuurhistorische elementen door \_\_\_\_\_
- Het verbeteren van de bereikbaarheid, toegankelijkheid en aantrekkelijkheid van (delen van) het landelijk gebied voor recreatief medegebruik, met aandacht voor de stad-landrelatie, door \_\_\_\_\_

Overige doelen:

- Samenhang met andere groene projecten: \_\_\_\_\_
- Aandacht voor streekeigen beplanting: \_\_\_\_\_
- Bijdrage aan de wateropgave door: \_\_\_\_\_
- Toepassen meervoudig ruimtegebruik door: \_\_\_\_\_

## 7 **Beleidskader**

Beleidskader van project, bijvoorbeeld Landschapsbeleidsplan, gemeentelijke groenvisie, provinciale plannen, ZZG, Programma van Afspraken Holland Rijnland.

## 8 **Projectorganisatie**

Wie is bestuurlijk verantwoordelijk? Wie is de opdrachtgever? Wie is de uitvoerder? Is er een projectorganisatie en/of projectleider? Welke partijen zijn betrokken?

## 9 **Grondverwerving**

Van wie is de grond? Is verwerving noodzakelijk of kan inrichting ook plaatsvinden gecombineerd met een zakelijke overeenkomst? Hoeveel hectare moet er van particulieren of andere overheden verworven worden? Is onteigening nodig?

## 10 **Financiën**

Globale kostenraming: € \_\_\_\_\_

€ \_\_\_\_\_ verwerving totaal en € \_\_\_\_\_ verwervingskosten per hectare

€ \_\_\_\_\_ inrichting

Investeringsvoorstel verwerving

Investeringsvoorstel inrichtingskosten

\_\_\_\_\_ % gemeente

\_\_\_\_\_ % Holland Rijnland ihkv RIF

\_\_\_\_\_ % Rijk/provincie (bv. ILG, ZZG, EHS)

\_\_\_\_\_ % overige (bijvoorbeeld particulieren, hoogheemraadschap, grondexploitatie, Greenport, organisaties of bedrijven)

\_\_\_\_\_ % niet gedekt

## 11 **Inrichtingsplan**

Is er een vastgesteld inrichtingsplan? Zo nee, is het gepland (startdatum opstellen en geplande datum vaststelling door wie)?

## 12 **Planologische verankering**

Is wijziging nodig van bestemmingsplan, gemeentelijke structuurvisie, streekplan, provinciale structuurvisie e.d.? Zo ja, startdatum wijziging en geplande datum vaststelling.

## 13 **Doorlooptijd project**

De doorlooptijd van het project: startdatum voorbereidingsfase (voorontwerp, definitief ontwerp en kostenraming), besteksfase, uitvoeringsfase, oplevering, overdracht in beheer, administratieve afronding.

## 14 **Relevante wet- en regelgeving**

Zijn er vergunningen nodig voor de realisatie van dit project (bijvoorbeeld sloop, aanleg, keur, peil, flora en fauna)? Zo ja, startdatum aanvraag en geplande verlening.

## 15 **Eigendom, beheer en onderhoud**

Zijn er afspraken vastgelegd over beheer en onderhoud, inclusief eigendom en financiering?

## 16 **Afbreukrisico**

Is het project afhankelijk van een ander project of andere partijen? Is er bestuurlijk en maatschappelijk draagvlak voor het project?

# Bijlage 6

## Procedure voor uitvoerings

Het Regionaal Groenprogramma is gericht op de uitvoering van strategische groenprojecten van regionaal belang. De rol van Holland Rijnland hierin is het stimuleren en coördineren van de uitvoering van dit programma en het efficiënt en effectief beheren van de middelen die hiervoor beschikbaar zijn gesteld in het Regionaal Investeringsfonds. Om dit te realiseren is gekozen voor deze uitvoeringsstrategie met uitvoeringsovereenkomsten.

Het dagelijks bestuur (DB) sluit namens het algemeen bestuur op basis van de doelstellingen van het Regionaal Groenprogramma uitvoeringsovereenkomsten met clustervertegenwoordigers voor de uitvoering van (deel-)gebiedsprogramma's. Clusters van gemeenten zijn verantwoordelijk voor het opstellen en uitvoeren van de gebiedsprogramma's en bijbehorende projecten. Een uitvoeringsovereenkomst heeft een looptijd van vier jaar. Indien nodig stelt het DB ongeveer elke twee jaar in samenwerking met het ambtelijk overleg Groen de volgende uitvoeringsovereenkomst op. De overeenkomsten overlappen elkaar hierdoor dakpansgewijs in de tijd, zodat de uitvoering ongehinderd door kan gaan. De omvang van de overeenkomst moet dusdanig zijn dat de (deel-)programma's inderdaad in het vierde jaar gerealiseerd zijn. Het cluster van gemeenten moet hierbij rekening houden met haar uitvoeringscapaciteit en de doorlooptijd van vergunning- en subsidieaanvragen. De overeenkomst bevat een terugblik naar de voorgaande uitvoeringsovereenkomst(en) en een vooruitblik naar de volgende.

### *Stappenplan van gebiedsprogramma naar uitvoeringsovereenkomst en realisatie*

- 1 Clusters van gemeenten stellen gebiedsprogramma's op
- 2 Gemeenteraden stellen gebiedsprogramma vast en mandateren of machtigen een clustervertegenwoordiger
- 3 Clustervertegenwoordiger dient verzoek om cofinanciering in bij het DB van Holland Rijnland
- 4 Holland Rijnland toetst verzoek om cofinanciering
- 5 DB stelt uitvoeringsovereenkomst vast
- 6 DB en clustervertegenwoordigers ondertekenen uitvoeringsovereenkomst
- 7 Clusters voeren projecten/programma's uit
- 8 Clustervertegenwoordiger levert voortgangsinformatie en opleveringsverklaring aan
- 9 Holland Rijnland stelt financiële en juridische randvoorwaarden

Hieronder wordt de procedure nader beschreven.

### **1 Clusters van gemeenten stellen gebiedsprogramma's op**

De gemeenten in een cluster zijn verantwoordelijk voor het opstellen van een gebiedsprogramma en het toetsen van de projecten die zij hierin willen opnemen aan de doelstellingen van het Groenprogramma. In de indicatieve projectenlijst van dit programma is voorlopig de volgende gebiedsindeling gehanteerd: Duin, Horst en Weide, Veenweide en Plassen, Duin en Bollenstreek en Aaneengesloten Stedelijke Agglomeratie. In het Groenprogramma is nadrukkelijk ook ruimte voor clustering van gemeenten rond een thema of route. Hiervoor kunnen gemeenten in overleg met de regio ook een cluster vormen dat niet aansluit op de

# overeenkomsten

huidige geografisch bepaalde clusters. Het gebiedsprogramma bestaat in ieder geval uit doelstellingen, projecten en projectbladen.

- *Vertaling doelstellingen Regionaal Groenprogramma op gebiedsniveau*

In een gebiedsprogramma worden de doelstellingen van het Regionaal Groenprogramma vertaald naar een specifiek gebied, waar mogelijk op het niveau van inrichtingselementen.

- *Benoemen projecten waarmee doelstellingen worden gerealiseerd*

Een gebiedsprogramma bestaat uit meerdere projecten, die samen de integrale ontwikkeling van een gebied (bijvoorbeeld één polder) bereiken. Of samen de gehele regio dekken ten bate van een of meer doelen (bijvoorbeeld een netwerk of verbinding). De clusters vragen alleen cofinanciering aan voor projecten die voldoen aan de kaders van het Regionaal Groenprogramma. Bij langdurige gebiedsprogramma's kan het cluster werken met deelprogramma's die in verschillende uitvoeringsovereenkomsten komen. Het cluster geeft in het gebiedsprogramma aan welke doelstellingen zij realiseren met de projecten en welke lacunes zij hierbij signaleren. Wanneer een bepaalde doelstelling niet gerealiseerd kan worden, geeft het cluster aan of het nodig is hiervoor in de toekomst een project te ontwikkelen.

- *Volledig ingevulde projectbladen (zie bijlage 5)*

Als onderdeel van het gebiedsprogramma vult het cluster voor de projecten waarvoor het cofinanciering aanvraagt, de projectbladen volledig in. Hierdoor bevat het gebiedsprogramma per project een realistische kostenraming en een specifieke toekenning van verantwoordelijkheden (bijvoorbeeld projectuitvoerder). Op

projectniveau stemt de gemeente de inhoudelijke plannen af met buurgemeenten, hoogheemraadschap, particulieren en maatschappelijke organisaties. Voor de financiering van de gebiedsprogramma's zoekt het cluster van gemeenten actief (en aantoonbaar) naar cofinanciers en subsidiebronnen. Holland Rijnland kan hierbij ondersteunen. De (beoogde) bijdrageverdeling vanuit partners en subsidies wordt onderdeel van de uitvoeringsovereenkomst.

## 2 Gemeenteraden stellen gebiedsprogramma vast en mandateren of machtigen een clustervertegenwoordiger

De gebiedsprogramma's worden vastgesteld in de diverse gemeenteraden in verband met de financiële consequenties voor de eigen gemeente, draagvlak en het toezeggen van formatie. Wanneer alle gemeenteraden – op één na - een gebiedsprogramma hebben vastgesteld, kan nog steeds een verzoek om cofinanciering worden gedaan bij de regio op basis van het gebiedsprogramma. Cofinanciering kan dan alleen worden aangevraagd en toegekend voor projecten van gemeenten waarvan de raad het gebiedsprogramma wel heeft vastgesteld. Een cluster van gemeenten wijst een clustervertegenwoordiger aan. De gemeenten mandateren of machtigen (afhankelijk van de eigen gemeentelijke regelgeving) deze clustervertegenwoordiger om namens hen de uitvoeringsovereenkomsten te tekenen. Deze vaandeldrager is programma-eigenaar en dus verantwoordelijk voor het opstellen, uitvoeren en monitoren van het gebiedsprogramma. De gemeenten in het cluster kiezen een bestuurder uit hun midden of de directeur van een gemeentelijke ontwikkelingsmaatschappij als clustervertegenwoordiger en mandateren of machtigen deze om ze te vertegenwoordigen.

### 3 Clustervertegenwoordiger dient verzoek om cofinanciering in bij DB Holland Rijnland

De clustervertegenwoordiger dient bij het DB van Holland Rijnland een verzoek in voor cofinanciering van een of enkele uitvoeringsgerede projecten. Onderdeel van dit verzoek is een door de raden vastgesteld gebiedsprogramma met bijbehorende projectbladen. Andere natuurlijke of rechtspersonen kunnen geen programma's aanmelden bij de regio.

### 4 Holland Rijnland toetst verzoek om cofinanciering

Holland Rijnland beoordeelt in samenwerking met het ambtelijk overleg Groen het verzoek om cofinanciering aan de doelstellingen en criteria van dit Regionaal Groenprogramma voor opname in een uitvoeringsovereenkomst. Getoetst wordt of het verzoek voldoet aan de kaders van het Regionaal Groenprogramma, zoals:

- Is het project van strategisch regionaal belang en levert het dus een aanzienlijke bijdrage aan het realiseren van de doelstellingen van het Regionaal Groenprogramma?
- Is het project uitvoeringsgerede? Een project is uitvoeringsgerede als alle gegevens van het projectblad bekend zijn en op alle volgende vragen het antwoord 'ja', 'niet van toepassing', of 'toezegging/overeenkomst op papier' is:
  - Is er bestuurlijk draagvlak?
  - Is de financiering geregeld en zijn beoogde subsidies/medefinanciering bekend?
  - Is de grond in eigendom of is verwerving binnen een jaar mogelijk?
  - Is het eigendom, beheer en onderhoud na uitvoering geregeld?
  - Is de planologie geregeld?
  - Zijn de vergunningen verleend of is medewerking aan vergunningverlening toegezegd?

### 5 DB stelt uitvoeringsovereenkomst vast

Een uitvoeringsovereenkomst in het Groenprogramma heeft de status van projectovereenkomst conform artikel 1 i van de Beheersverordening RIF. Nadat getoetst is of (delen van) een verzoek om cofinanciering voldoen aan de

criteria van het Regionaal Groenprogramma, wordt een uitvoeringsovereenkomst opgesteld. Het DB stelt deze uitvoeringsovereenkomst vast conform artikel 8 lid 5 van de Beheersverordening RIF.

Voor de inhoud van de uitvoeringsovereenkomst wordt aangesloten op artikel 9 lid 2 van de Beheersverordening RIF. In dit artikel is voor de infrastructuurprojecten (ex artikel 2 lid 1 a tot en met c) aangegeven dat deze overeenkomst de verstrekking van de financiële bijdrage regelt, waaronder begrepen de wijze van berekening van de bijdrage, de maximaal te verstrekken bijdrage, de bevoorschotting, uitbetaling, verrekening en verantwoordingsverplichtingen. De overeenkomst legt de verplichting op tot uitvoering van (enkele) projecten uit het gebiedsprogramma en beschrijft zo nauwkeurig mogelijk de activiteiten die in dat verband moeten worden uitgevoerd, de termijnen waarbinnen de activiteiten moeten zijn verricht en dat de gevolgen van overschrijding van die termijnen te allen tijde voor rekening van de clustervertegenwoordiger komen.

### 6 DB en clustervertegenwoordigers ondertekenen uitvoeringsovereenkomst

Het DB sluit op basis van de gebiedsprogramma's een uitvoeringsovereenkomst met alle clustervertegenwoordigers die een verzoek om cofinanciering hebben ingediend. De uitvoeringsovereenkomsten hebben een looptijd van vier jaar. Aan het eind van deze periode moeten de projecten conform de afspraken zijn gerealiseerd.

### 7 Clusters voeren projecten/programma's uit

Het cluster van gemeenten is verantwoordelijk voor de uitvoering van het gebiedsprogramma en bijbehorende projecten. Het cluster kan de daadwerkelijke uitvoering bij een individuele gemeente of gemeentelijke ontwikkelingsmaatschappij neerleggen. Deze kan voor de uitvoering indien gewenst opdracht verlenen aan of samenwerken met derden, zoals hoogheemraadschappen, particulieren (met name agrariërs) en/of verenigingen en stichtingen met doelstellingen die aansluiten op de doelstellingen van dit Groenprogramma. Overeenkomsten



van gemeenten met derden over uitvoering moeten voldoen aan de Europese richtlijnen over staatsteun.

## 8 Clustervertegenwoordiger levert voortgangsinformatie en opleveringsverklaring aan

De clustervertegenwoordiger informeert Holland Rijnland jaarlijks over de voortgang van het project. Informatie aan andere subsidieverstrek- kers (zoals voortgangsrapportage, opleverings- verklaring en accountantsverklaring) wordt ook aan Holland Rijnland verstrekt.

De uitvoeringsovereenkomst heeft een looptijd van vier jaar, waarna de clustervertegenwoordi- ger aan het DB aantoon dat de projecten con- form afspraak zijn gerealiseerd. Wanneer een project niet conform de afspraken is gerealiseerd, wordt het geld teruggestort aan de regio.

## 9 Holland Rijnland stelt financiële en juridische randvoorwaarden

Op basis van de uitvoeringsovereenkomst reserveert het dagelijks bestuur de regionale bijdrage voor vier jaar. Met deze regionale bijdragetoezegging gaat Holland Rijnland de juridische verplichting van de bijdrage aan. De risico's voor meerwerk boven 10 procent van de bestekskosten liggen bij het cluster van gemeenten.

- *Voorschot*

Bij de besteding van de RIF-gelden sluit Holland Rijnland aan bij de voorwaarden van andere subsidieverstrekende instanties. De belangrijkste hiervan is de Europese subsidie van het Plattelands Ontwikkelingsprogramma 2, die via de Subsidieregeling Landelijk Gebied van de provincie Zuid-Holland wordt verleend. Wanneer POP2-subsidie wordt verleend, lopen alle bijdragen via de kas van het Betaalorgaan POP2, ook de bijdrage van Holland Rijnland. Holland Rijnland kan dus niet rechtstreeks een voorschot verlenen. De provincie Zuid-Holland werkt met een voorschot van maximaal 80 procent van het te subsidiëren bedrag. Wanneer een groenproject wordt uitgevoerd

zonder POP2-subsidie, worden in de uitvoe- ringsovereenkomst nadere afspraken gemaakt over eventuele bevoorschotting.

- *Definitie inrichtingskosten*

Als richtlijn gaan wij uit van een maximale medefinanciering vanuit Holland Rijnland van 25 procent van de inrichtingskosten. Als grondverwerving in de Subsidieregeling Landelijk Gebied van de provincie Zuid- Holland subsidiabel is gesteld, financiert Holland Rijnland hieraan mee. De subsidiabele grondverwervingskosten mogen maximaal 10 procent van de totale projectkosten bedra- gen. Hierdoor bereikt de regio een uiteinde- lijke investering van ten minste €80 miljoen in het landelijk gebied van Holland Rijnland. De eigen bijdrage in de vorm van voorberei- ding, menskracht en/of middelen garandeert het draagvlak voor het programma. Onder inrichtingskosten vallen alle uitvoerings- kosten die worden gemaakt na vaststelling van het definitief ontwerp (DO) in gemeente- raad/gemeenteraden, zoals de volgende zaken:

- bestek opstellen (indien uitbesteed)
- leges en bijkomende kosten voor vergunnings- en/of ontheffingsaanvragen
- ingenieursdiensten (indien uitbesteed)
- inhuur archeologische, ecologische en milieutechnische begeleiding tijdens het werk
- uitvoering van de maatregelen, inclusief aan- en afvoer materieel en materiaal, tijdelijke voorzieningen nodig voor de uitvoering en aanschaf materiaal (aan- nemerskosten)
- meer- en bijwerk tot een maximum van 10 procent van de bestekskosten
- eventueel de kosten van kavelruil en grondverwerving tot een maximum van 10 procent van de totale projectkosten
- eventueel de kosten van een accountants- verklaring

Overige grondverwerving, onderzoek en schets- ontwerp en opstellen voorlopig en definitief ontwerp, kosten eigen gemeente personeel en activiteiten voor promotie en pr vallen dus in principe niet onder de inrichtingskosten.



Holland Rijnland is een samenwerkingsverband ontstaan in 2004 uit een fusie tussen de Duin- en Bollenstreek en de Leidse regio. In 2010 heeft het Rijnstreekberaad zich aangesloten bij Holland Rijnland. De regio bestaat sinds 1 april 2010 uit vijftien gemeenten in de provincie Zuid-Holland: Alphen aan den Rijn, Hillegom, Kaag en Braassem, Katwijk, Leiden, Leiderdorp, Lisse, Nieuwkoop, Noordwijk, Noordwijkerhout, Oegstgeest, Rijnwoude, Teylingen, Voorschoten en Zoeterwoude.

## Colofon

Het Regionaal Groenprogramma 2010-2020 Holland Rijnland is een uitgave van het samenwerkingsorgaan Holland Rijnland.

Schuttersveld 9, 2316 XG Leiden  
Postbus 558, 2300 AN Leiden  
Telefoon 071 - 523 90 90  
[www.hollandrijnland.net](http://www.hollandrijnland.net)

**Auteurs:** Holland Rijnland en de gemeenten Kaag en Braassem, Hillegom, Katwijk, Leiden, Leiderdorp, Lisse, Oegstgeest, Noordwijk, Noordwijkerhout, Teylingen, Voorschoten, Zoeterwoude

**(Eind) redactie en realisatie:** Bureau Karin de Lange bv, Den Haag

**Ontwerp:** Inpladi bv, Cuijk

**Drukwerk:** vanGrinsven drukkers Venlo bv

**Kaarten:** Vista landschapsarchitectuur en stedenbouw

**Fotografie:** Fotografie Siebe Swart (voorkant, p.1 en p.6/7)  
VVV Holland Rijnland (p.8, p.18, p.19, p.20 en p.22)  
Land van Wijk en Wouden (voorkant, p.11 en p.21)  
Gemeente Noordwijkerhout (p.16)  
Gemeente Zoeterwoude (p.33)  
Verzameling Holland Rijnland (overige)

**Oplage:** 600 exemplaren

**Vastgesteld:** Algemeen bestuur 17 februari 2010

